
Bygningsreglements vejledning til kap 5 - Brand

Bilag 11c: Vejledning om pladsfordelingsplaner ved midlertidige opstillinger

Myndighedsbehandling

En pladsfordelingsplan er en plan, der viser inventaropstillingen i et lokale, hvor der er mere end 150 personer. Planen skal sikre, at borde og stole mv. ikke opstilles, så de forhindrer at de personer, som opholder sig i lokalet, har mulighed for at komme ud i tilfælde af brand.

Et forsamlingslokale kan både være et forsamlingslokale i en bygning eller i et eller flere forsamlingsstelte.

Ifølge BR18 § 157 er der krav om, at der skal udarbejdes en pladsfordelingsplan for forsamlingslokaler, herunder forsamlingsstelte, hvor det forventes, at der vil være mere end 150 personer.

Hvis et lokale, der er godkendt til mere end 150 personer, anvendes af op til 150 personer, er der derfor ikke krav om, at der skal udarbejdes en pladsfordelingsplan.

Der er ikke krav om udarbejdelse af pladsfordelingsplaner, når der etableres borde- og stoleopstilling m.v. i det fri.

Pladsfordelingsplanen skal godkendes af:

- kommunen eller
- en certificeret rådgiver.

Eksisterende pladsfordelingsplaner, der tidligere er myndighedsgodkendte, eller som tidligere er godkendt af certificeret rådgiver, kan dog anvendes uden fornyet godkendelse.

Pladsfordelingsplaner, der er udarbejdet efter denne vejledning, anses for at opfylde bestemmelserne i bygningsreglementet, men skal godkendes af kommunen eller en certificeret rådgiver.

Ovenstående er kun gældende så længe, lokalet anvendes til det antal personer, som lokalet er godkendt til.

Udformning af pladsfordelingsplaner

En pladsfordelingsplan skal mindst indeholde følgende, i det omfang det er relevant for den aktuelle plan:

- Inventaropstilling, der viser opstilling af borde, stole, scener, barer, andre transportable konstruktioner m.v., samt flugtvejspassager
- Udgange til det fri. Hvis flugtveje går via flugtvejs gange eller andre lokaler, skal disse være med på planen
- Antal personer der må være i lokalet med pladsfordelingsplanen
- Godkendelsespåtegning
- Mål på bredde af flugtvejspassager og fri dørbredde
- Alarmtryk eller varslingstryk
- Flugtsarmaturer og flugtvejspiktogrammer

- Brandslukningsudstyr
- ABDL-styrede døre
- Aktiveringstryk for brandventilation eller røgudluftning
- Ophængningssted for den aktuelle pladsfordelingsplan.

I forsamlingsstelte er følgende som udgangspunkt tilstrækkeligt:

- Inventaropstilling, der viser opstilling af borde, stole, scener, barer, andre transportable konstruktioner m.v., samt flugtvejspassager
- Udgange til det fri
- Antal personer der må være i lokalet med pladsfordelingsplanen
- Godkendelsespåtegning
- Mål på bredde af flugtvejspassager og fri åbningsbredde
- Flugtvejsarmaturer og flugtvejspiktogrammer
- Brandslukningsudstyr
- Ophængningssted for den aktuelle pladsfordelingsplan

Scener og barer vil normalt blive opstillet frit i lokalet uden tilknyttede siddepladser. Der vil rundt om disse derfor normalt kun være stående og gående personer, og personerne vil kunne bevæge sig frit i området.

Hvor der er borde og stole opstillinger, vil der typisk være siddende personer. Da borde og stole vil fungere som barrierer for den måde personer vil kunne bevæge sig, skal det sikres at alle personer nemt kan forlade deres plads og bevæge sig til et udlagt friområde, der vil fungere som flugtvejspassage.

Pladsfordelingsplanen skal derfor vise, hvordan man fra alle steder kan bevæge sig frit fra en siddeplads via flugtvejspassager til en udgangsdør.

Hvis der i et forsamlingslokale anvendes forskellige inventaropstillinger, skal der udarbejdes en plan for hver opstilling. Det er dog kun den aktuelle plan, der må være ophængt i forsamlingslokalet.

Den pladsfordelingsplan, der anvendes til det aktuelle arrangement, skal opsættes på et sted der er synligt, og som er let tilgængeligt for publikum.

Hvis forsamlingslokaler, som eksempelvis idrætshaller, normalt benyttes uden inventaropstilling, skal der i stedet for en pladsfordelingsplan være opsat et opslag, der angiver hvor mange personer lokalet er godkendt til.

Stole i rækker (teateropstilling)

I forsamlingslokaler skal stole, der opstilles i rækker, enten fastgøres til gulvet eller sammenkobles i grupper af mindst 4 stole.

Sammenkoblingen af stolene skal være stabil, så den indbyrdes placering af stolene ikke rykkes ved brug. Sammenkoblingen skal sikre, at stolene holdes på rækken, og ikke blokerer for "friarealet" frem til en flugtvejspassage.

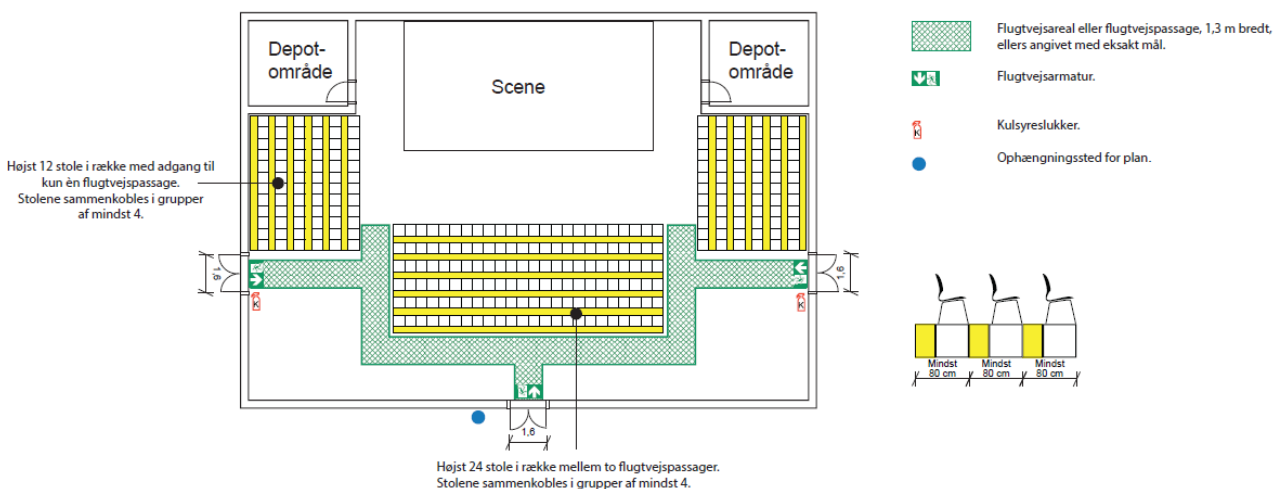
Afstanden fra stoleryg til stoleryg skal være mindst 80 cm, hvis der anvendes normale stole, der har en siddedybde på højst 50 cm. Hvis stolene er dybere, skal det sikres at afstanden er større, og at afstanden fra forkanten af stolen til den foranstående stols bagkant er mindst 30 cm.

De enkelte sæders bredde angives med deres aktuelle bredde, dog mindst 50 cm (eller centerafstanden fra stolemidte til stolemidte skal være mindst 50 cm ved sammenkoblede stole). Hvis der anvendes bænke eller lignende, beregnes der 50 cm pr. person.

For at sikre at der ikke er for langt til nærmeste flugtvejspassage, må antallet af stole på en række ikke overstige 12 pladser til hver side, hvor der er en flugtvejspassage. Hvis der er flugtvejspassage i begge ender af rækken, kan der opstilles 24 stole i en uafbrudt række. Det vil under normale betingelser betyde, at der er maksimalt 6 m til nærmeste flugtvejspassage.

Antallet af rækker uden afbrydelse af en flugtvejspassage må ikke overstige 20 rækker.

Flugtvejspassager skal have en bredde på mindst 1 cm for hver person, der skal passere flugtvejspassagen for at komme til udgangsdørene for rummet, dog mindst 1,3 m.



Stole i rækker med borde foran (konferenceopstilling)

I forsamlingslokaler, hvor der opstilles stole i rækker med borde foran, er det ikke et krav at stolen fastgøres eller sammenkøbes.

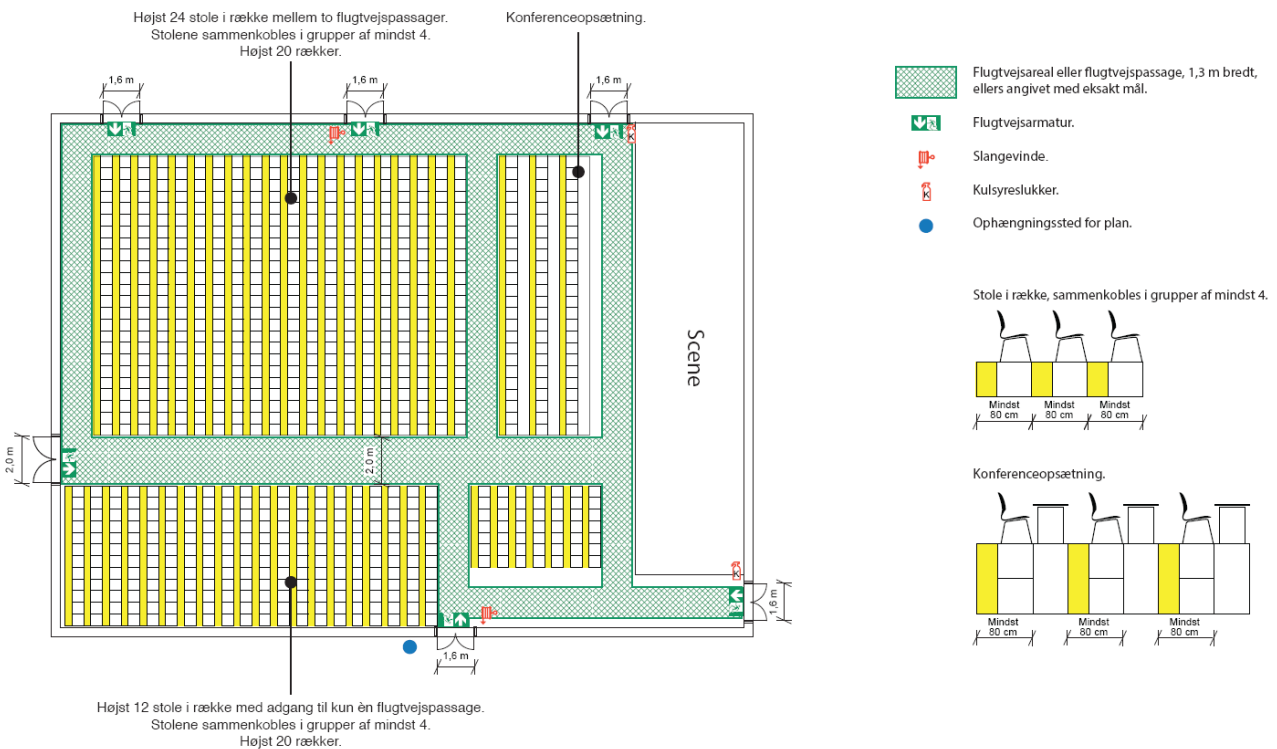
Afstanden fra bordkant til bordkant skal være mindst 80 cm, hvis der anvendes normale stole, der har en dybde på højst 50 cm. Hvis stolene er dybere, skal det sikres, at afstanden er større svarende til stolens større dybde.

De enkelte sæders bredde angives med deres aktuelle bredde, dog mindst 50 cm (eller centerafstanden fra stolemidte til stolemidte skal være mindst 50 cm ved sammenkøbede stole). Hvis der anvendes bænke eller lignende, beregnes der 50 cm pr. person.

For at sikre at der ikke er for langt til nærmeste flugtvejspassage, må antallet af stole på en række ikke overstige 12 pladser til hver side, hvor der er en flugtvejspassage. Hvis der er flugtvejspassage i begge ender af rækken, kan der opstilles 24 stole i uafbrudt række.

Antallet af rækker uden afbrydelse af en flugtvejspassage må ikke overstige 20 rækker.

Flugtvejspassager skal have en bredde på mindst 1 cm for hver person, der skal passere flugtvejspassagen for at komme til udgangsdørene for rummet, dog mindst 1,3 m.



På figuren ses en konferenceopstilling både med og uden borde. På figuren ses også, at flugtvejspassagerne er bredere end 1,3 m, da antallet af personer, der skal anvende dem, er større end 130 personer.

Stole og borde til spiseopstilling

I forsamlingslokaler, hvor der opstilles borde i rækker med stole på begge sider, er det ikke et krav, at stolen fastgøres eller sammenkøbes.

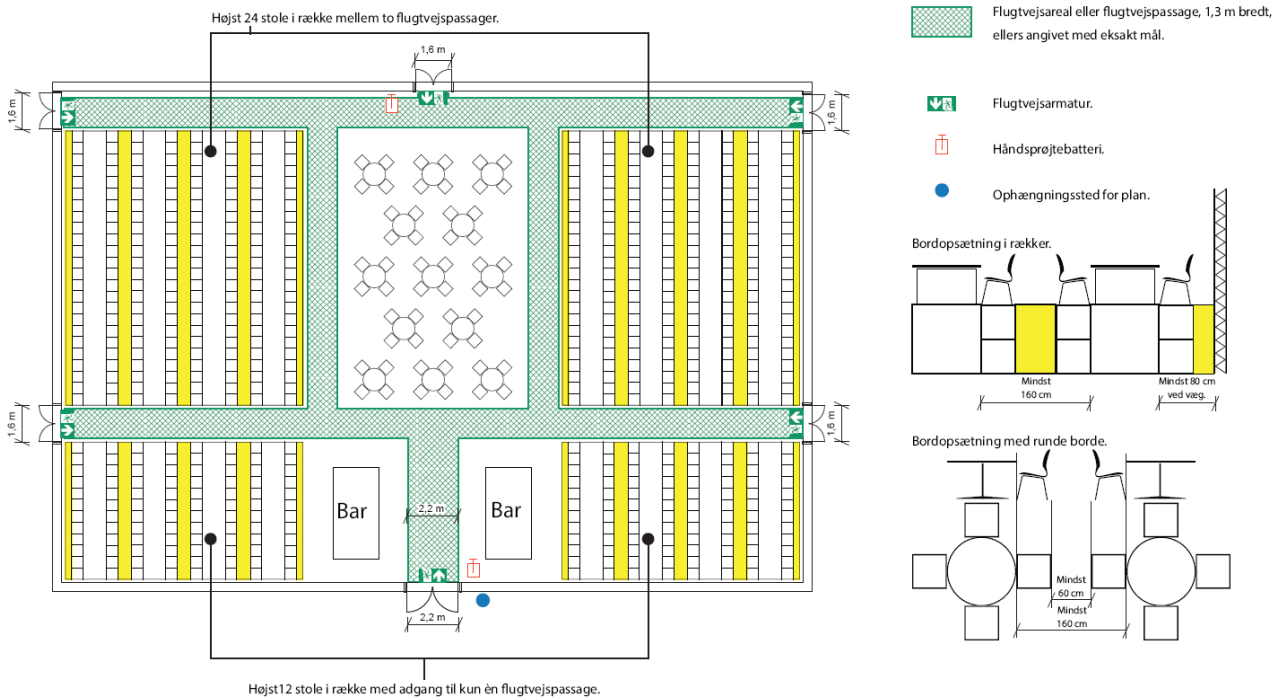
Afstanden fra bordkant til bordkant skal være mindst 160 cm, hvis der anvendes normale stole, der har en dybde på højst 50 cm. Hvis stolene er dybere, skal det sikres, at afstanden er større svarende til stolens større dybde.

Såfremt bordenden benyttes til siddeplads, skal der være mindst 0,8 m fra en bordende til en flugtvejspassage.

De enkelte sæders bredde angives med deres aktuelle bredde, dog mindst 50 cm (eller centerafstanden fra stolemidte til stolemidte skal være mindst 50 cm ved sammenkoblede stole). Hvis der anvendes bænke eller lignende, beregnes der 50 cm pr. person.

For at sikre at der ikke er for langt til nærmeste flugtvejspassage, må antallet af stole på en række ikke overstige 12 pladser til hver side hvor der er en flugtvejspassage. Hvis der er flugtvejspassage i begge ender af rækken, kan der opstilles 24 stole i uafbrudt række.

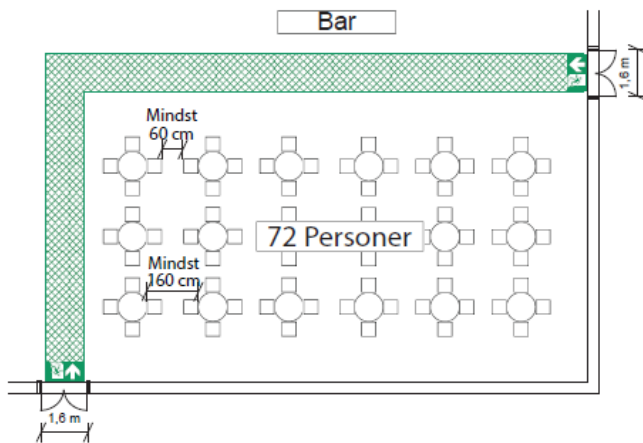
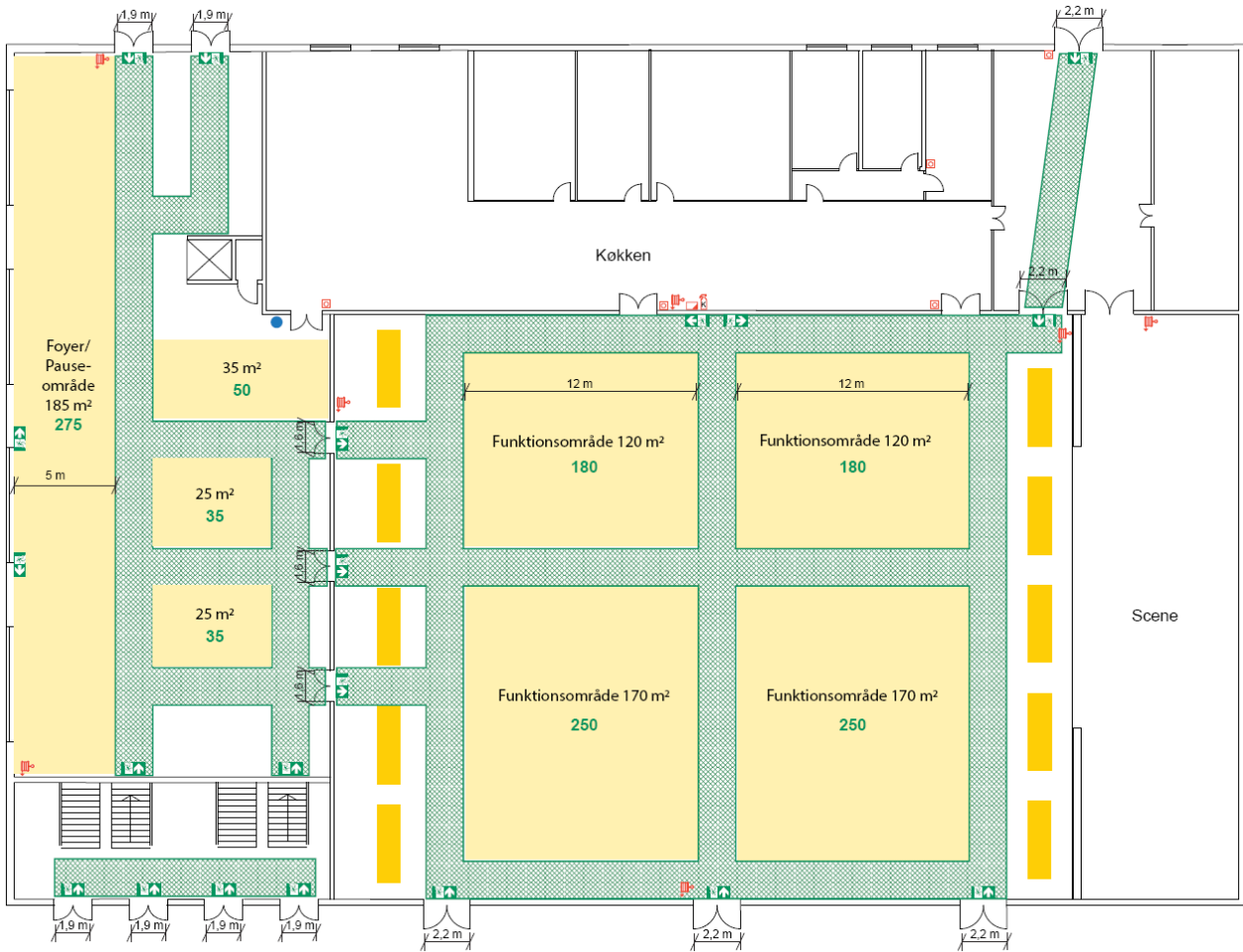
Flugtvejspassager skal have en bredde på mindst 1 m for hver person, der skal passere flugtvejspassagen for at komme til udgangsdørene for rummet, dog mindst 1,3 m.




Funktionsområder med bordopstilling

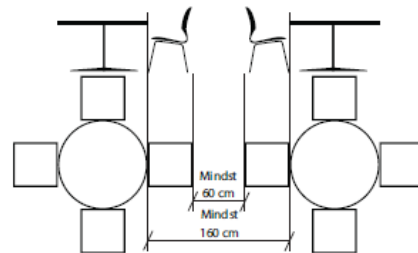
Når der ønskes anvendt bordopstillinger med eksempelvis runde borde, skal der på planen etableres et funktionsområde, hvor der som udgangspunkt gælder de samme retningslinjer som for øvrige bordopstillinger, dvs. at der mellem bordene skal være mindst 160 cm, og at der højst må være 6 m til nærmeste flugtvejspassage.

Personbelastningen i et område med runde borde bør ikke overstige personbelastningen ved de traditionelle opstillinger, hvilket betyder, at personbelastningen ikke bør overstige 1,5 personer pr. m². Har man et område på 50 m², bør der således maksimalt opstilles stole til 75 personer i området.



 Flugtvejsareal eller flugtvejspassage, 1,3 m bredt, ellers angivet med eksakt mål.

 Flugtvejsarmatur.



Funktionsområder, messer og loppemarkeder

Hvis der i et forsamlingslokale skal afholdes messe, loppemarked m.m. skal der også udfærdiges en pladsfordelingsplan på samme måde som for bordopstillinger.

Når der udarbejdes en pladsfordelingsplan, kan der på samme måde som ved bordopstillinger indrettes funktionsområder, hvor der kan være salgsboder m.m. Det er dog vigtigt at der udlægges flugtvejspassager, der er mindst 1,3 m brede, så der fra et vilkårligt sted ikke er mere end 30 m til nærmeste udgang.

Ud over dette, skal salgsboder opdeles med et friområde med en bredde på 5 m for hver 250 m². I friområdet må der dog godt placeres borde og stole, såfremt de er udført af ubrændbare materialer, men de må ikke indskrænke bredden på en evt. flugtvejspassage, der er udlagt i friområdet.

Bredde på flugtvejspassager

Når personer bevæger sig ud af forsamlingslokaler og telte med inventaropstilling, anvendes der som tommelfingerregel et fordelingsprincip, hvor man regner med, at personer fordeler sig ligeligt mellem to nærliggende flugtvejsdøre.

Ved stole- og bordopstilling skal der udlægges flugtvejspassager med en bredde på mindst 1,3 m og i øvrigt svarende til mindst 1 cm for hver person, der skal passere den pågældende flugtvejspassage, for at komme til udgangene. Hvis der f.eks. er 240 personer, skal der være et frit gangareal på mindst 120 cm, dog altid mindst 130 cm.

For udgange gælder det, at der skal være en fri åbningsbredde på mindst 1 cm for hver person, der skal passere døren.