



Bavne Ager Projekt ApS
Østergade 27 A
7400 Herning

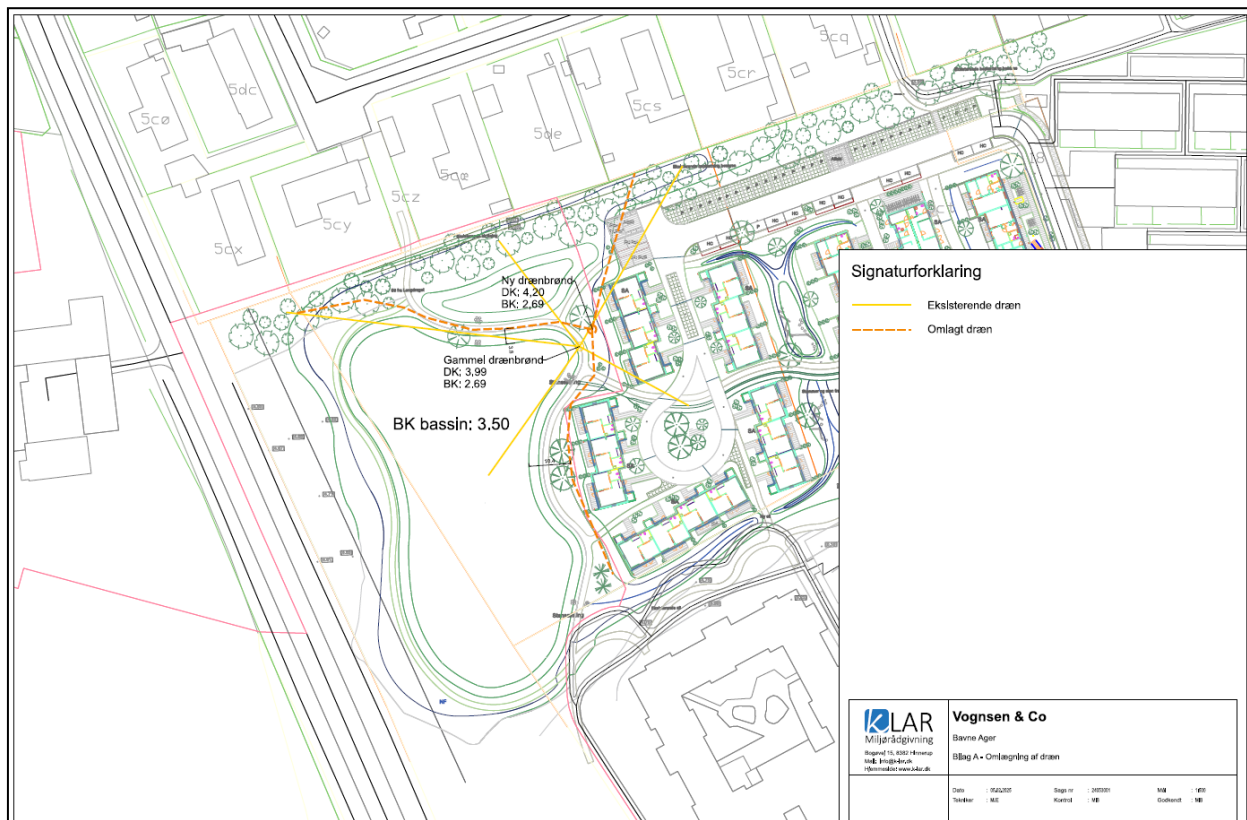
Sag: 06.02.03-P19-9-25

8. april 2025

Reguleringstilladelse - Bavne Ager 3

Bavne Ager 67 5CT Fjellenstrup By, Gilleleje

Vandløbsmyndigheden i Gribskov Kommune giver hermed tilladelse til projekt om regulering af privat, rørlagt vandløb på adressen Bavne Ager 3, 3250 Gilleleje, matr.nr. 5ct, Fjellenstrup By, Gilleleje.



Grundlag

Projektets grundlag er den fremsendte ansøgning og supplerende tilsendt materiale. Herudover har projektet været i 4 ugers høring.



Realiseringen af projektet forudsætter godkendelse efter vandløbslovens (LBK nr. 1217 af 25/11/2019) kapitel 6 om regulering af vandløb og anlæg af nye vandløb.

Sagen følger reguleringsbekendtgørelsens Bekendtgørelse om vandløbsregulering og -restaurering m.v., BEK nr. 834 af 27/06/2016) §12 om behandling af reguleringsprojekter.

Tilladelsen meddeles efter vandløbslovens §17 og §21 om anlæg af nye vandløb og reguleringsbekendtgørelsens §3 om regulering af vandløb efter vandløbsmyndighedens bestemmelse.

Afgørelse

Vandløbsmyndigheden i Gribskov Kommune træffer afgørelse og giver tilladelse til det ansøgte: Omlægning af eksisterende rørlagt vandløb på adressen Bavner Ager 3, 3250 Gilleleje, matr.nr. 5ct, Fjellenstrup By, Gilleleje.

Projektet har været i 4 ugers høring i perioden fra den 24.02.2025 - 24.03.2025.

Tilladelsen er gældende i 2 år, hvorefter godkendelsen bortfalder. Gribskov Kommune skal orienteres, hvis projektet ikke bliver udført.

Vilkår

Ansøger og entreprenør er ansvarlig for, at de følgende vilkår til projektet overholdes:

1. Ansøger har pligt til at sikre, at tilslutninger til eksisterende dræn sikres ved omlægning. Eventuel afvanding fra andre matrikler til eksisterende dræn skal sikres og genetableres, hvis afvanding i forbindelse med opgravning af dræn er hindret.
2. Reguleringen udføres i overensstemmelse med fremsendte oplysninger, beskrevet i ansøgningen samt supplerende oplysninger.
3. Alle udgifter til anlæg og regulerings sagen i øvrigt afholdes af ansøger.
4. Der må i forbindelse med anlægsarbejdet ikke ske materieltransport af jord og sand eller anden forurening til vandløb nedstrøms. Hvis arbejdet medfører større aflejringer nedstrøms, skal det fjernes.
5. Ansøger gøres opmærksom på, at kommunes kort er vejledende – det er derfor ansøgers eget ansvar at orientere sig om de faktiske forhold.
6. Eksisterende drænledning udgår som vandløb omfattet af vandløbsloven. Eksisterende dræn enten afproppes i begge ender, graves op eller fyldes med sand/jord.

7. Arbejdets påbegyndelse og afslutning skal skriftligt meddeles til vandløbsmyndigheden i Gribskov Kommune på vandlob@gribskov.dk. Færdigmelding skal ske senest 30 dage efter afslutning.
8. Færdigmeldingen skal indeholde en detaljeret og målfast plan over anlæggets konstruktion.
9. Ansøger er ansvarlig for alle eventuelle uforudsete skader på natur og miljø og dyrkningsmæssige tab som følge af projektet. Gribskov Kommune kan ikke gøres ansvarlig og dermed erstatningspligtig for skader, hvis årsag kan henføres til projektet.
10. Tilladelsen er gældende i 2 år, hvorefter godkendelsen bortfalder. Gribskov Kommune skal orienteres, hvis projektet ikke bliver udført.
11. Drænet er efter etablering et privat vandløb og er omfattet af vandløbsloven. Al vedligeholdelse påhviler jf. vandløbsloven bredejer, medmindre andet tinglyses på ejendommen.

Om projektet

Baggrund

I forbindelse med etablering af seniorboligprojekt ved Bavne Ager skal der etableres et skybrudsbassin, der kan håndtere en 100-års hændelse for matriklen. Da skybrudsbassinet tømmes både ved nedsivning og fordampning, er der behov for at omlægge eksisterende dræn således, at drænene ikke ligger under bunden af bassinet.

Grundet bassinets størrelse og afstand til bebyggelse er det ikke muligt at holde 25 m afstand fra nedsivning til dræn. Der ansøges derfor om lempelse af afstandskrav for at kunne dræne matriklen, da eksisterende lavning modtager overflade- og drænvand fra omkringliggende matrikler.

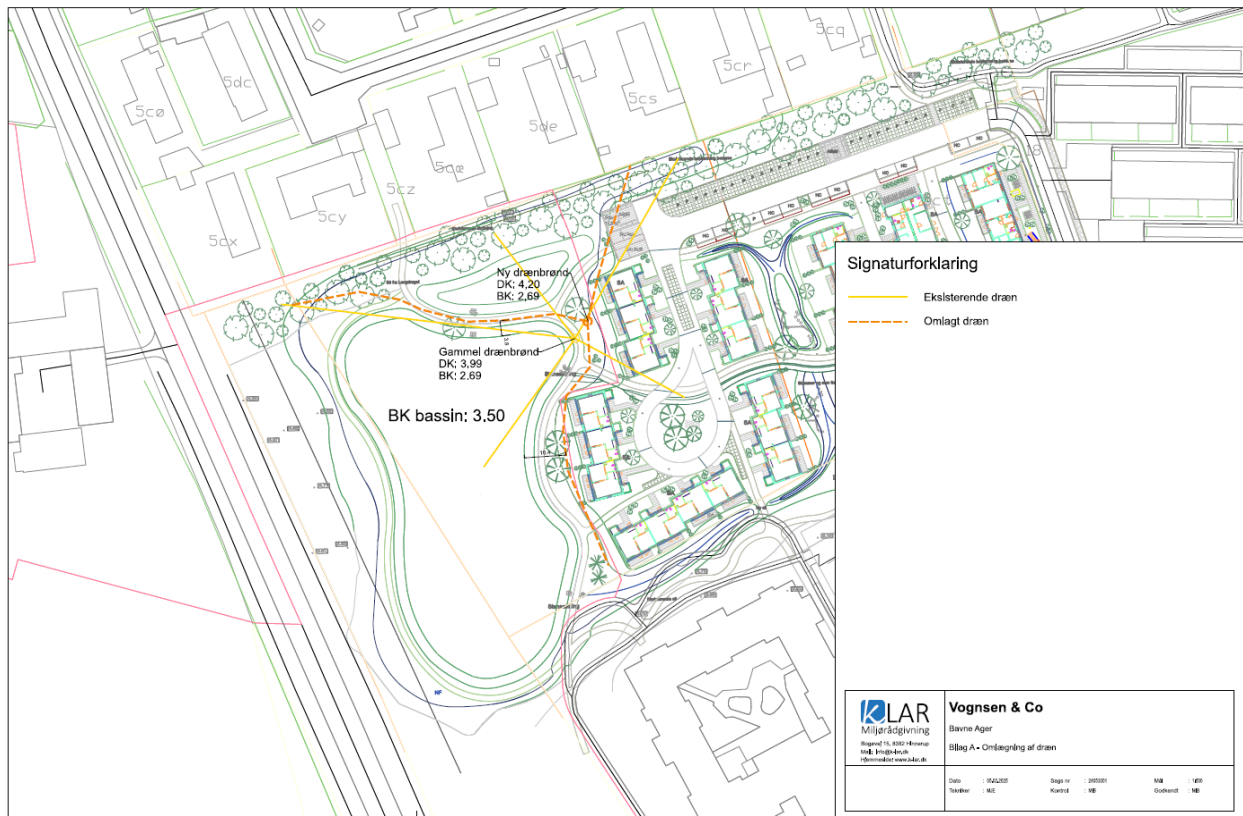
Eksisterende dræn er allerede gravet op. Ansøger oplyser, at drænene, i en tidligere mailkorrespondance mellem bygherre og tidligere entreprenør, beskrives som kollapsede og mindre funktionsdygtige og derfor gravet op i sin tid.

Formål

Formålet med projektet er at sikre afvanding i forbindelse med etablering af skybrudsbassin.

Projektbeskrivelse

Omlægning af dræn etableres som på kort nedenfor.



Figur 2: Omlægning af dræn + skybrudsbassin

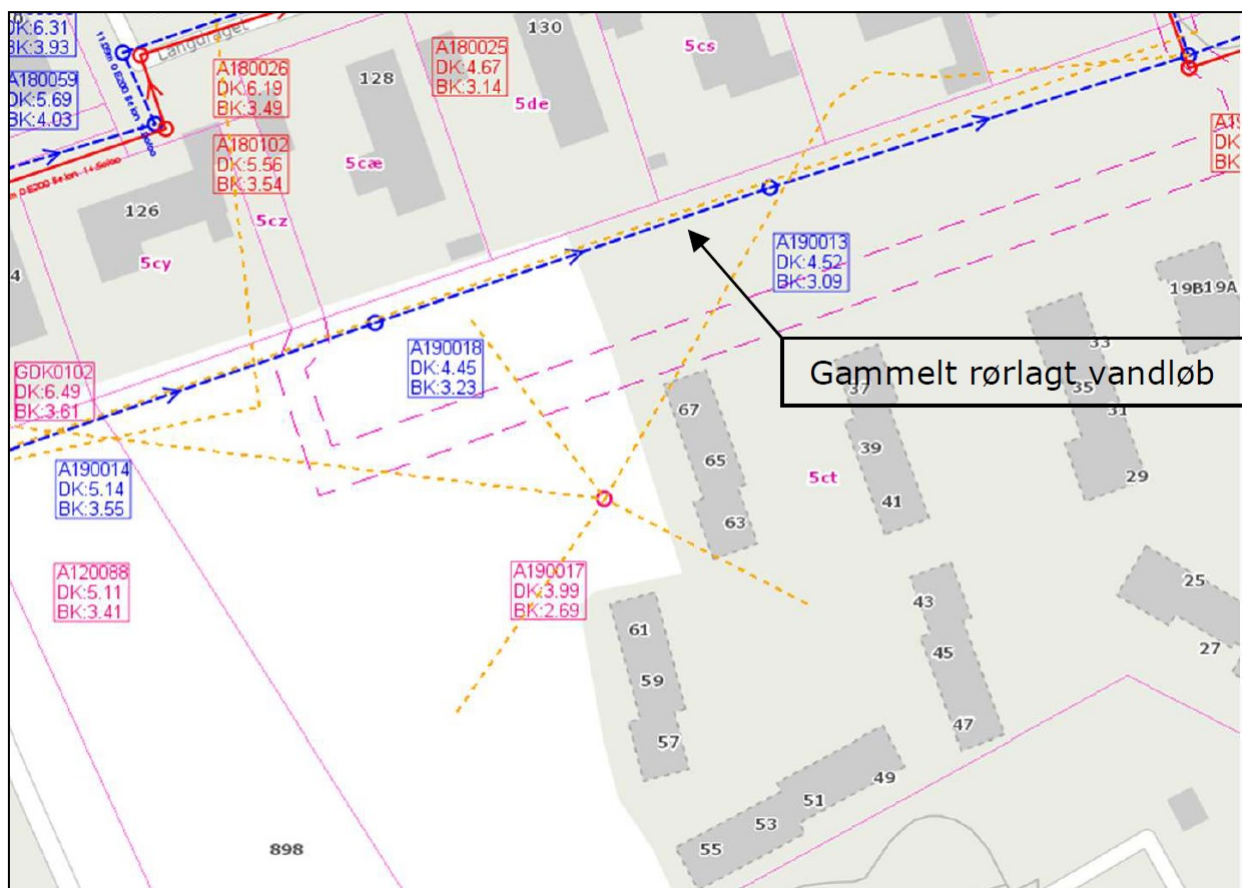
Kommende skybrudsbassin placeres med bundkote i +3,50 m.

Der sættes en ny drænbrønd, som anvist på bilag A (Figur 2), og dræne etableres omkring bassinet. Dræn anlægges med en horisontal afstand på imellem 3-12 meter fra kanten af bassinbunden. Den længste afstand på bilag A er 10,4 m og den korteste er 3,8 m. Der er anlagt boliger tæt ved bassinet, som gør at dræne ikke kan flyttes længere væk fra kanten af bassinbunden.

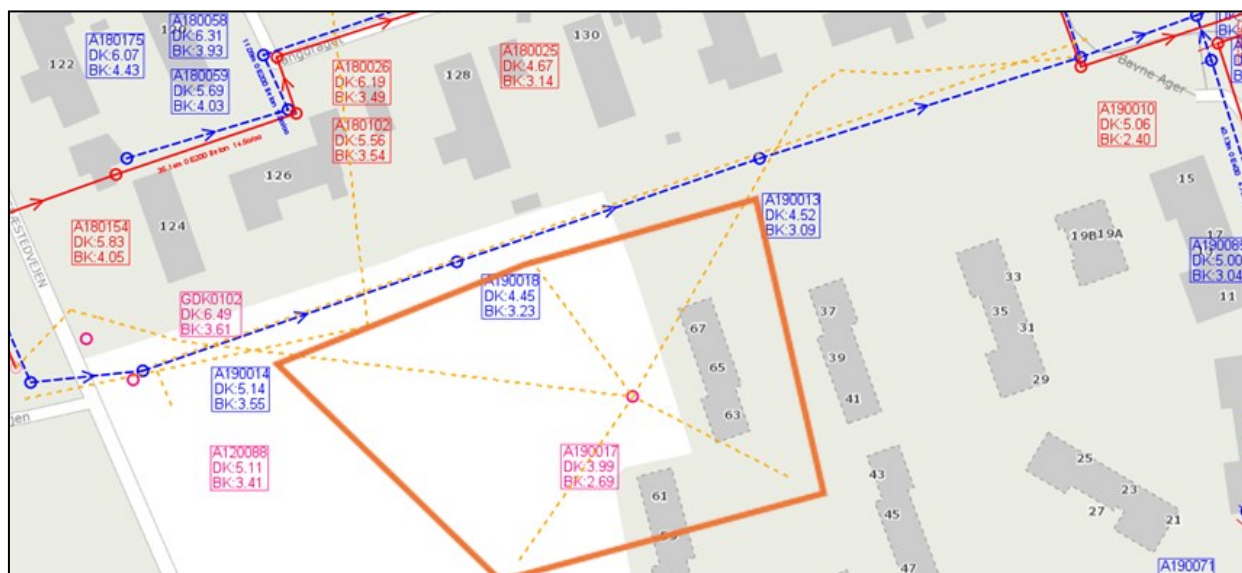
Der er ikke kendskab til eksisterende dræns størrelse udover at påboringen af Forsyningens ledning er en Ø90 mm. Dræne flyttes horisontalt så langt fra kanten af bassinbunden som muligt med fald mod ny drænbrønd. Afløbet fra drænbrønden etableres som minimum Ø90 mm, for at kunne opnå den samme dræning som tidligere. Afløbet tilsluttes Forsyningens regnvandsledning, som eksisterende.

Ved omlægning af dræne som vist på vedlagte bilag A (Figur 2), sikrer det også boligerne mod det vandtryk, der vil komme fra bassinet. Dræne udføres med filtergrus omkring for at sikre, at drænvand ledes til dræne.

Eksisterende / tidligere drænforhold



Figur 1: Udklip af Forsyningens ledningsdatabase, som viser private dræn på matrikel 5ct (orange stiplet), samt Forsyningens regnvandsledning, som i sin tid har været et gammelt rørlagt vandløb.



Figur 2: Ansøger fremsendt markering af område, hvor dræn allerede er gravet op.

Skybrudsbassin

Kommende skybrudsbassin placeres med bundkote i +3,50 m. Der er tale om et skybrudsbassin på en beliggenhed, hvor der allerede i dag er ligger

en lavning. Skybrudsbassinet er alene påtænkt anvendt ved større regnvandshændelser end 5-års hændelser og skal alene håndteres skybrudsvand. Almindelig hverdagsregn og nedbør håndteres i kloak.

Skybrudsbassinet kommer ikke til at have noget permanent vandspejl, og det vand, som håndteres ved hændelser større end 5-års hændelser, afledes via allerede eksisterende strømningsveje mod nordøst.

Projektets parter

Ansøger: Bavne Ager Projekt Aps

Matrikelejer:

- Matrikelnr. 5ct, Fjellenstrup By, Gilleleje (Bavne Ager Projekt Aps)

Øvrige parter:

- Matrikelnr. 3aq, Fjellenstrup By, Gilleleje (Gribskov Kommune / ejendomme)
- Matrikelnr. 7000b, Fjellenstrup By, Gilleleje (Gribskov Kommune / vej)
- Matrikelnr. 5a, Fjellenstrup By, Gilleleje
- Matrikelnr. 5cx, Fjellenstrup By, Gilleleje
- Matrikelnr. 5cy, Fjellenstrup By, Gilleleje
- Matrikelnr. 5cz, Fjellenstrup By, Gilleleje
- Matrikelnr. 5cæ, Fjellenstrup By, Gilleleje

Projektets økonomi

Bygherre afholder alle udgifter i forbindelse med reguleringsprojektet.

Beskrivelse af vandløbet

Eksisterende vandløb er et privat, rørlagt vandløb. Jf. kommunens vejledende kort har eksisterende dræn afvandet matrikelnr. 5ct samt et areal mod vest bestående af matrikelnr. 3aq, vejareal 7000b samt matrikelnr. 5a vest for Græstedvejen.

Eksisterende dræn er tilsluttet Gribskov Forsynings regnvandsledning.

Vandløbsmyndighedens bemærkninger

Det er vandløbsmyndighedens vurdering, at omlægning af ansøgte Drænledning, ikke vil medføre ændringer i områdets afvandingsmæssige forhold.

Øvrig lovgivning

Miljøvurderingsloven

Regulering af vandløb er omfattet af Miljøvurderingslovens Bilag 2, punkt 10f (Lov om miljøvurdering af planer og programmer og af konkrete projekter (VVM), LBK nr. 4 af 3/1/2023). Vandløbsreguleringsprojekter skal derfor undersøges for, om det ansøgte kan påvirke miljøet væsentligt.

Ud fra screeningen er det vurderet, at projektet ikke har negative miljømæssige eller afvandingsmæssige konsekvenser, og der er derfor ikke udarbejdet miljøkonsekvensvurdering.

Screening og afgørelse om at der ikke skal laves fuld miljøkonsekvensvurdering er offentliggjort på kommunens hjemmeside den 8. april 2025.

Afgørelsen om at der ikke skal udarbejdes miljøkonsekvensvurdering kan påklages. Klagefristen er den 6. maj 2025.

Screeningen forholder sig også til Natura2000, Bilag IV-arter samt beskyttede naturtyper.

Fortidsminder

I henhold til bestemmelserne i Museumslovens (LBK nr. 358 af 08/04/2014) §27 skal anlægsarbejdet standses, hvis der under jordarbejdet findes spor af fortidsminder.

Derefter skal fundet meddeles til Museum Nordsjælland, der efterfølgende beslutter, hvornår arbejdet kan genoptages.

Museet kan kontaktes på telefonnr. +45 72 17 02 40 eller e-mail post@museumns.dk

Gebyr

Gribskov Kommune opkræver gebyr for behandling af sager vedrørende regulering af vandløb, anlæg af digeanlæg til afvanding og bevanding samt broer, opstemningsanlæg, flodemål mv. jf. Bekendtgørelsen om vandløbsregulering – og restaurering mv.¹ §21 Gebyret er på max. 2% af anlægsudgifterne, dog mindst 7.769,74 (2024). Gebyret opkræves når/hvis tilladelsen meddeles.

Se mere på Gribskov Kommunes hjemmeside: [Gribskov Kommune - Vandløb og dræn](#).

Høring

Reguleringsprojektet har været fremlagt i høring i 4 uger på Gribskov Kommunes hjemmeside, jf. reguleringsbekendtgørelsens §15.

Der er ikke indkommet indsigelser eller bemærkninger til projektet, der har givet anledning til ændringer i vilkårene for tilladelse til projektet.

Aktindsigt

Der gøres opmærksom på retten til aktindsigt, jævnfør Forvaltningslovens² §9.

¹ Bekendtgørelse om vandløbsregulering og -restaurering m.v., BEK nr. 834 af

² Forvaltningsloven, LBK nr. 433 af 22/04/2014

Klagevejledning

Klagemyndighed

Hvis du ønsker at klage over afgørelserne, kan du klage til Miljø- og Fødevareklagenævnet. Du kan læse om nævnet på www.naevneneshus.dk.

Indgivelse af klage

Du klager via klageportalen, som du finder via borger.dk eller virk.dk. Du logger på klageportalen med NemID. En klage er indgivet, når den er tilgængelig for myndigheden i klageportalen. Når du klager, skal du betale et gebyr på 900 kr. for borgere og 1.800 kr. for virksomheder, organisationer og offentlige myndigheder.

I klageportalen sendes din klage automatisk først til Gribskov Kommune. Hvis kommunen fastholder afgørelsen, sender kommunen klagen videre til behandling i nævnet via klageportalen. Du får besked om videresendelsen.

Miljø- og Fødevareklagenævnet afviser din klage, hvis du sender den uden om klageportalen, medmindre du er blevet fritaget for brug af klageportalen. Hvis du ønsker at blive fritaget for at bruge klageportalen, skal du sende en begrundet anmodning til Gribskov Kommune. Kommunen videresender din anmodning til nævnet, som herefter beslutter om du kan fritages.

Gebyr

Det er en betingelse for Miljø- og Fødevareklagenævnets behandling af din klage, at du indbetaler ovennævnte gebyr. Klagen bliver først sendt videre, når gebyret er betalt, og du har endeligt godkendt din klage.

Gebyret tilbagebetales, hvis 1) du får helt eller delvis medhold i din klage, 2) den påklagede afgørelse ændres eller ophæves, eller 3) klagen afvises (som følge af overskredet klagefrist, manglende klageberettigelse eller fordi klagen ikke er omfattet af nævnets kompetence).

Klagefrist

Klagefristen udløber 4 uger efter, at afgørelsen er offentliggjort. Hvis klagefristen udløber på en lørdag eller helligdag, forlænges klagefristen til den følgende hverdag.

Klagefrist er den 6. maj 2025.

Klagens virkning

Hvis der klages rettidigt over afgørelsen, har klagen opsættende virkning. Det betyder, at sagen sættes i bero indtil klagesagen er afgjort, medmindre Miljø- og Fødevareklagenævnet bestemmer andet.

Eventuelle spørgsmål

For spørgsmål vedrørende denne høring, kontakt vandløbsmedarbejder
Cecilie Westring på telefon 7249 6825 / 7249 6000 eller per e-mail:
vandlob@gribskov.dk

Med venlig hilsen

Cecilie Brostrup Westring

Center for Teknik og
Borgerservice
Natur, Vand og Vej

Gribskov Kommune

Rådhusvej 3, 3200 Helsingør
Telefon: 72 49 60 00