



Plejeplan for Heatherhill

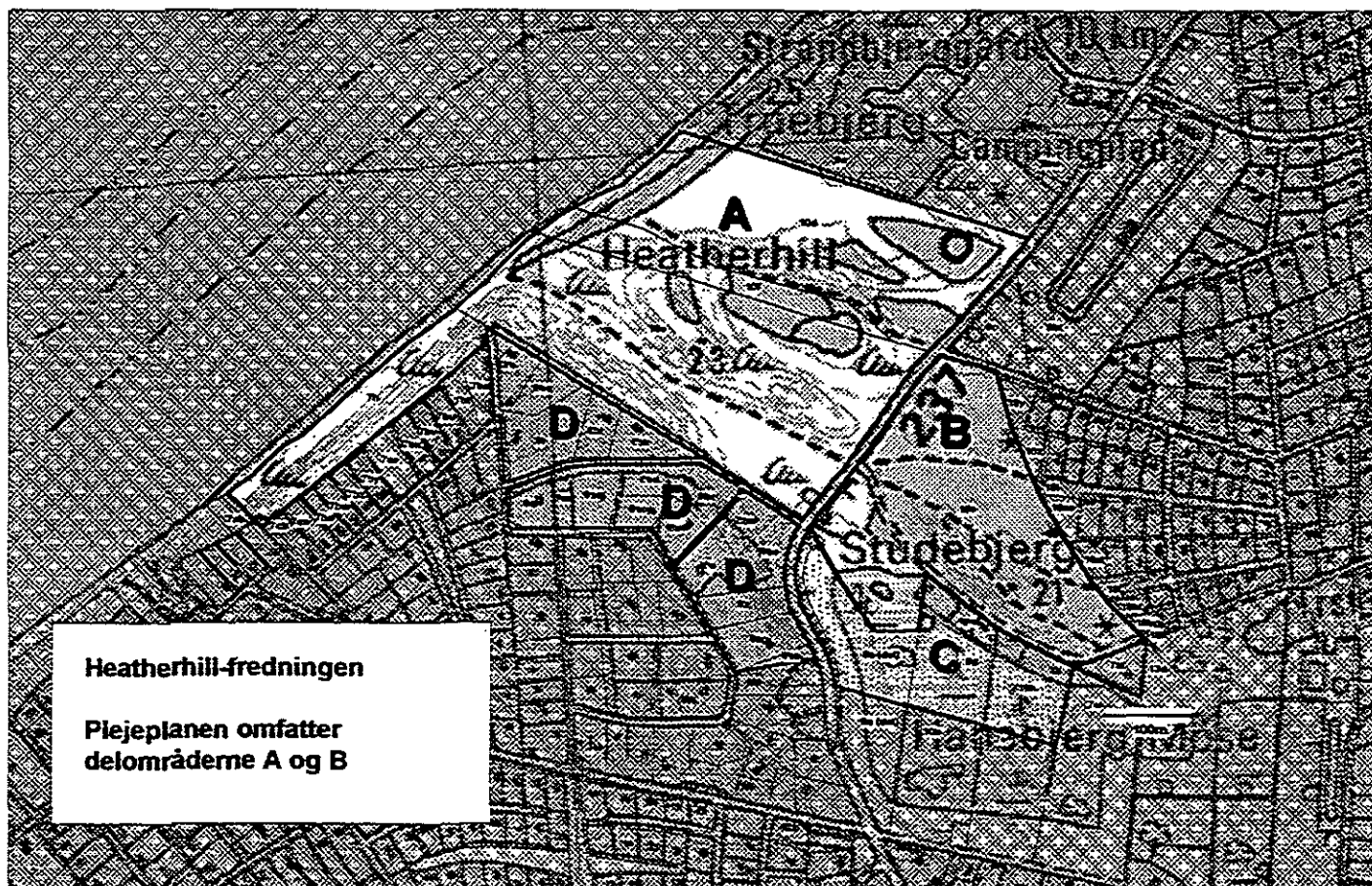
Helsingør Kommunes del af fredningen

Forord

Området omkring Heatherhill blev fredet i 1958 med det formål at bevare landskabets særpræg og dets særlige botaniske og geologiske værdier samtidigt med, at offentligheden sikres adgang til området og stranden. Hovedparten af området, i alt ca. 24 ha., ejes i dag af Helsingør Kommune, og fungerer som en velbesøgt grøn kile gennem sommerhusområderne ved kysten vest for Rågeleje. Det udgør en rest af de store hede- og overdrevsarealer, der engang dækkede betydelige dele af det nordsjællandske landskab. Netop disse naturtyper vil som regel gro til og ændres af sig selv, hvis de ikke vedligeholdes ved f.eks. slåning, græsning eller rydning af træer og buske. Fredningskendelsen åbner i sig selv mulighed for en vis naturpleje i området, og flere mindre plejeindgreb er allerede gennemført. Nærværende plejeplan opstiller samlede rammer for naturplejen af de kommunalt ejede arealer i Heatherhill-fredningen. Plejen er først og fremmest nødvendig for at bevare og forny den tilstand, som tilsigtes med fredningskendelsen. Plejen vil især skulle bestå i, at områderne bliver afgræsset i et omfang, der reguleres efter det naturmæssige behov. Derfor opsættes hegn, som forsynes med låger af hensyn til den offentlige adgang. Desuden vil en del træer og buske blive fjernet. Planen foreslår et samarbejde med Tisvilde Statsskovdistrikt omkring en bedre naturmæssig sammenhæng med Miljø- og Energiministeriets arealer ved Strandbjerggård og med ejere af tilgrænsende private ejendomme omkring en fjernelse af Rynket Rose i skel. Den anbefaler desuden en snarlig revision af skiltning mv. på de fredede arealer. Plejen vil foregå i et nært samarbejde mellem Helsingør Kommune som ejer og Frederiksborg Amt som plejemyndighed. Til visse af plejeindgrebene er der indhentet dispensation fra Fredningsnævnet for Frederiksborg Amt og fra Frederiksborg Amt. I den endelige plejeplan er der herefter foretaget visse opdateringer af oplysninger om området, men retningslinierne for plejen er uændrede.

Indholdsfortegnelse

Beliggenhed og administrative forhold	7
Heatherhill-fredningen	9
Naturforhold	13
Plejeplan	21
Litteratur	31
Ejere og grundejersammenslutninger	33



Heatherhill-fredningen

**Plejeplanen omfatter
delområderne A og B**

Beliggenhed og administrative forhold

Beliggenhed mv.

Heatherhill-fredningen ligger i Helsingør Kommune, ved amtets nordkyst, ca. 2 km sydvest for Rågeleje (områderne A-D på kortet). Fredningen omfatter i alt ca. 33 ha.

Plejeplanen omfatter hovedparten af arealerne i Heatherhill-fredningen (områderne A og B på kortet), i alt ca. 24 ha.

De pågældende arealer ejes af Helsingør Kommune, og de er åbne for offentlig adgang.

Områderne afgrænses af Kattegat mod nordvest, af Miljø- og Energiministeriets naturarealer og campingplads ved Strandbjerggård mod nord, af dele af Hanebjerg Mose mod sydøst og af sommerhusområder mod syd og øst.

Regionplanlægning

I Regionplan 1997 for Frederiksborg Amt er området udpeget som beskyttelsesområde (området indeholder spredningskorridor for dyre- og plantelivet, geologisk interesseområde, lavbundsområder, kystkile, meget værdifuldt landskab og kystnærhedszone). Stien langs Rågelejevej mellem Vejby og Heatherhill udgør en del af den regionale trafiksti for gående og cyklister, der ifølge regionplanen skal søges anlagt mellem Tisvilde og Helsingør.

Kommuneplanlægning

I Helsingør kommuneplan 1992-2001 er sommerhusbebyggelsen på Hanebjerg med område D samt den tilstødende, sydvestlige del af område A udlagt som sommerhusområde. De øvrige dele af det fredede område er udlagt som grønt fritidsområde i landzone.

Fredningskendelser

Heatherhill-området er fredet ved fredningsnævnets kendelse af 19. december 1958 og overfredningsnævnets kendelse af 23. januar 1960 (områderne A-D på kortet). For områderne nordvest for Rågelejevej (A og D) afløste denne fredning en tidligere fredningsdeklaration ved fredningsnævnets kendelse af 14. oktober 1947 og overfredningsnævnets kendelse af 18. januar 1949. Fredningsforholdene er nærmere omtalt i et særligt afsnit.

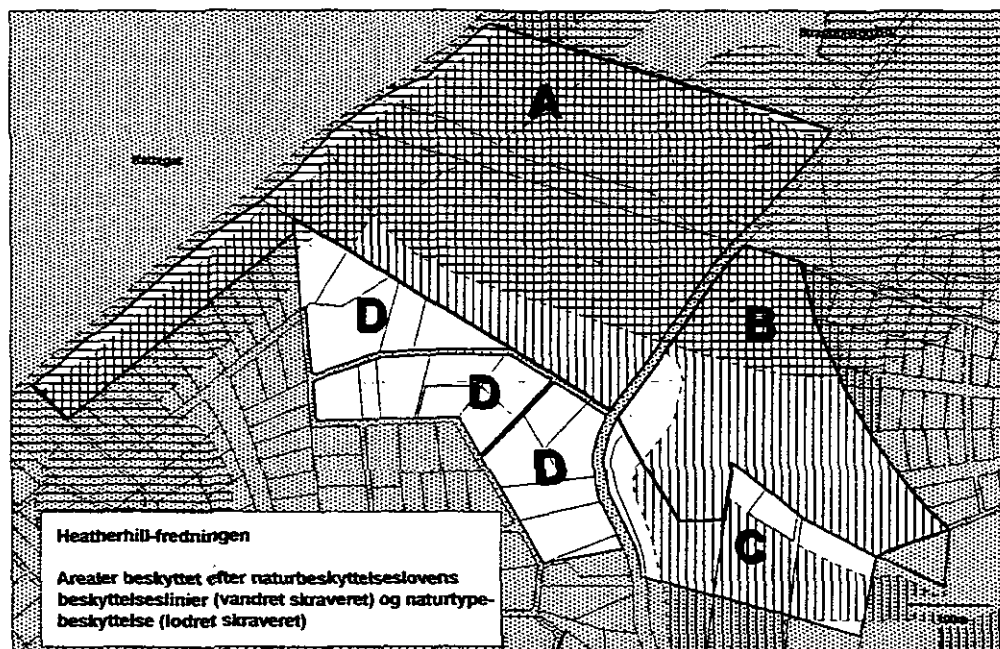
Beskyttede naturtyper

Pånær stranden og de befæstede arealer er næsten hele det område, som indgår i plejeplanen, desuden omfattes af naturbeskyttelseslovens generelle beskyttelse mod ændring af tilstanden af bestemte naturtyper (naturbeskyttelseslovens § 3, tidligere naturfredningslovens §§ 43 og 43a). Søen Hønehu-

lekær med omliggende moseareal midt i område A blev omfattet af beskyttelsen fra den 1. januar 1979. Det samme gælder Hanebjerg Mose, hvoraf en del indgår i fredningen. Hedearalerne omfattedes fra den 1. januar 1984 og arealerne med overdrevsplanter fra den 1. juli 1992. Frederiksborg Amt administrerer den dispensationsordning, som er knyttet til beskyttelsen.

Beskyttelseslinier og fortidsminde

I en zone langs Kattegat, omfattende stranden og arealer yderligere 100 m ind i landet, er området beskyttet imod terrænændringer mv. (naturbeskyttelseslovens § 15, tidligere naturfredningslovens § 46). Strandbeskyttelseszonen er dog reduceret enkelte steder i sommerhusområdet, og i landzone forventes den generelt øget til 300 m gennem en kommende bekendtgørelse fra Miljø- og Energiministeriet. I en zone på 300 m langs statsskoven ved Strandbjerggård er området beskyttet imod byggeri (naturbeskyttelseslovens § 17, tidligere naturfredningslovens § 47), idet skoven er fredsskov på over 2 ha. I den nordøstlige del af område A er en gravhøj fredet som fortidsminde og en zone på 100 m omkring den er derfor også beskyttet imod indgreb (naturbeskyttelseslovens §§ 12, 13 og 18, tidligere naturfredningslovens §§ 48 og 53). Indenfor plejeplanens område administreres dispensationsordningerne knyttet til beskyttelsen af hhv. Skov- og Naturstyrelsen (fortidsmindet) og Frederiksborg Amt (beskyttelseslinierne).



Heatherhill-fredningen

Fredningsbestemmelser i plejeplanens områder

Plejeplanen omfatter som nævnt områderne **A** og **B** på kortet. Områderne udgøres af matr.nr. 7 h, 10 d, 10 f, og 18 e af Vejby By og Sogn.

Fredningens formål er her *at bevare landskabets særpræg og dets særlige botaniske og geologiske værdier samtidigt med, at offentligheden sikres adgang til området og stranden*. Ved kendelsen er der fastsat følgende bestemmelser for arealernes anvendelse:

- Der må ikke foretages nogen form for afgravning, opfyldning eller planering, tørvegravning eller skæring af græstørv. Det er forbudt at anbringe affald af enhver art.
- Der må ikke foretages nogen form for tilplantning eller noget indgreb i vegetationen, der vil kunne være til skade for denne. Opgravning af planter må ikke foretages. Fåregræsning er tilladt, når den ikke medfører væsentlige ændringer i vegetationen. Selvsåede vækster må fjernes ved fredningsnævnets foranstaltning på kommunens bekostning.
- Der må ikke anbringes nogen art af bebyggelse, skure og boder, ej heller master eller andre indretninger, der kan virke skæmmende.
- Der må ikke anlægges veje eller stier. Det tillades dog, at der anlægges en sti langs skræntkanten på matr.nr. 7 h.
- Arealer, hvortil offentligheden har fri adgang, må kun befærdes af gående. Al færdsel med automobiler, motorcykler, knallerter, cykler er forbudt. Kendelsen vil dog ikke gøre noget indgreb i adgangen til også med motorkøretøjer at færdes til og fra ejendommene matr.nr. 9 g, 9 o og 18 h.
- Teltslagning og camping er forbudt.
- Fredningen skal ikke være til hinder for fjernelse af hegn om og på de fredede arealer, dog med forbehold af hegnslovgivningens bestemmelser.
- Ordensbestemmelser vedrørende det areal, hvortil offentligheden har adgang, vil være at fastsætte af fredningsnævnet, jf. lovgivningen herom. Opsætning af skilte kan kun finde sted med fredningsnævnets godkendelse.
- Der kan over det sydøstlige hjørne af matr.nr. 10 d, efter nærmere godkendelse af fredningsnævnet, lægges en adgangsvej til matr.nr. 9 h (efter sammenlægning indgår arealet af 9 h i dag i 9 c).

- Parkeringsplads med toiletindretninger og lignende, eventuelt også en kiosk, kan anbringes i nærheden af vejen Vejby-Rågeleje efter overfredningsnævnets godkendelse af et nærmere forslag herom.

Ud over det, der fremgår af fredningsbestemmelserne, omfatter de hidtidige ordensregler: Forbud mod ridning, bål-tænding, telstslagning, camping, blomsterplukning, tobaksrygning (brandfare) samt mod færdsel på kystskrænterne udenfor hovedstien og trappen og mod løse hunde.

Uddybning af fredningsformålet

Den oprindelige fredningskendelse, stadfæstet i 1949, var kun gældende så længe Edith Walmsley eller hendes søn ejede Heatherhill. Muligheden for, at området blev udstykket til sommerhuse ved ejerskifte, blev imidlertid imødegået ved, at Danmarks Naturfredningsforening i 1958 rejste en ny fredningssag. I modsætning til tidligere skulle den nye fredning også sikre offentlighedens adgang til hovedparten af området og stranden. Under fredningssagen erhvervedes Edith Walmsleys ejendomme af Vejby-Tibirke Kommune. De dele af ejendommene, der ikke blev fredet, blev udstykket og videresolgt til sommerhusgrunde. Renterne fra kommunens fortjeneste skulle fremover sikre vedligeholdelsen af de fredede arealer. På grund af områdets betydning for andre end den lokale, fastboende befolkning besluttede Overfredningsnævnet i 1960, at fredningserstatningen ikke kun skulle betales af staten og amtet, men også af Københavns, Frederiksberg og Hillerød Kommuner.

I Fredningsnævnets kendelse af 19. december 1958, stadfæstet med mindre ændringer af Overfredningsnævnet den 23. januar 1960, hedder det om Heatherhill-området, at: "det utvivlsomt udgør et af de smukkeste og mest særprægede områder på hele Sjælland. Det er tillige det sidste og eneste fri område på Sjællands nordkyst, og det vil kunne få stor betydning for offentligheden som udflugts- og badeområde. De meget smukke og interessante bakker med deres særprægede og ejendommelige vegetation af lyng og græsser danner et storartet og tillige fint afrundet hele, der i forbindelse med de imponerende skrænter ud mod Kattegat er af prægtig virkning. Dertil kommer den botaniske interesse, der knytter sig til den på området voksende flora, der er karakteristisk ved at indeholde kontinentale og subkontinentale arter, og endelig har hele området en betydelig værdi i geologisk henseende."

I brev af 13. september 1958 havde Naturfredningsrådet varmt anbefalet fredningen, idet rådet nærmere redegjorde for områdets geologiske og botaniske forhold. Rådet fremhæver, at: "Også ud fra botaniske interesser - såvel videnskabelige som undervisningsmæssige - må man lægge afgørende vægt på arealets bevarelse i dets nuværende tilstand".

Uden en vis kulturpåvirkning vil det meste af området imidlertid langsomt gro til og derved miste sin karakteristiske vegetation. Kendelsen åbner derfor mulighed for en vis pleje af vegetationen, som det f.eks. fremgår af dens bestemmelser vedrørende færegræsning og fjernelse af selvsåede vækster.

Fredningsbestemmelser udenfor plejeplanens områder

De fredede områder **C-D** på kortet er ikke omfattet af plejeplanen. De omfatter overvejende privatejede ejendomme. Desuden indgår et frastykket (men fortsat fredet) areal af matr.nr. 8 a Vejby By og Sogn, der til stianlæg blev sammenlagt med matrikel for offentlig vej (Rågelejevej) i 1986.

For område **C** fastsattes ved overfredningsnævnets kendelse af 23. januar 1960 tilsvarende bestemmelser som nævnt ovenfor for område **A** og **B**. Området udgøres af matr.nr. 8 a (del af), 9 g, 9 o, 18 h, samt det til sti frastykkede areal af 8 a. Bestemmelserne om fri offentlig adgang, om fastsættelse af ordensbestemmelser og om forbud imod camping mv. gælder dog ikke her. Desuden må bebyggelsen på matr.nr. 9 g, 9 o og 18 h forblive og i tilfælde af undergang genopføres, dog skal tegning af hus og placeringsplan forinden godkendes af fredningsnævnet. Yderligere bebyggelse af de tre sidstnævnte matrikler må kun finde sted med fredningsnævnets godkendelse, der kun rent undtagelsesvis vil blive givet.

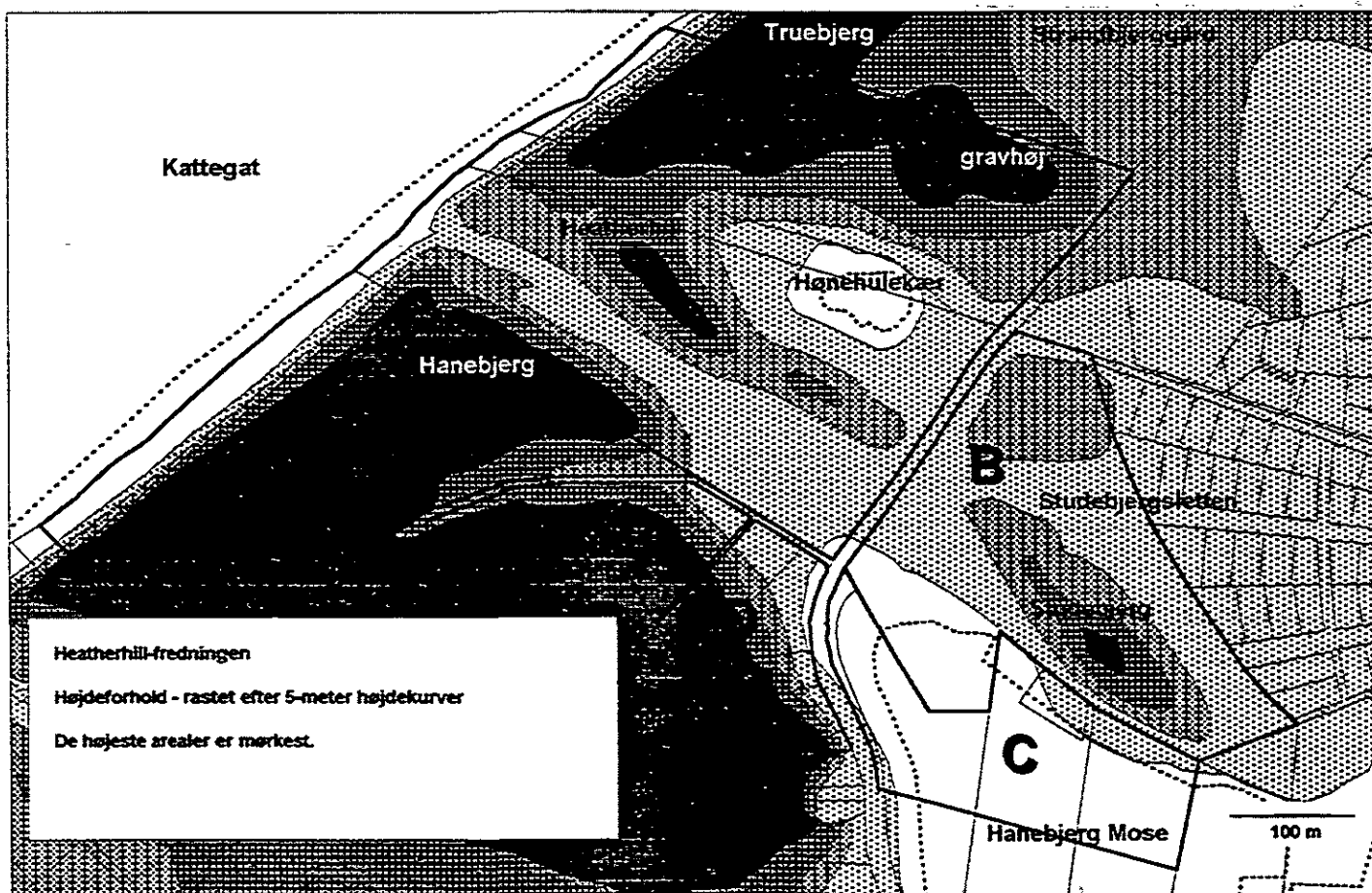
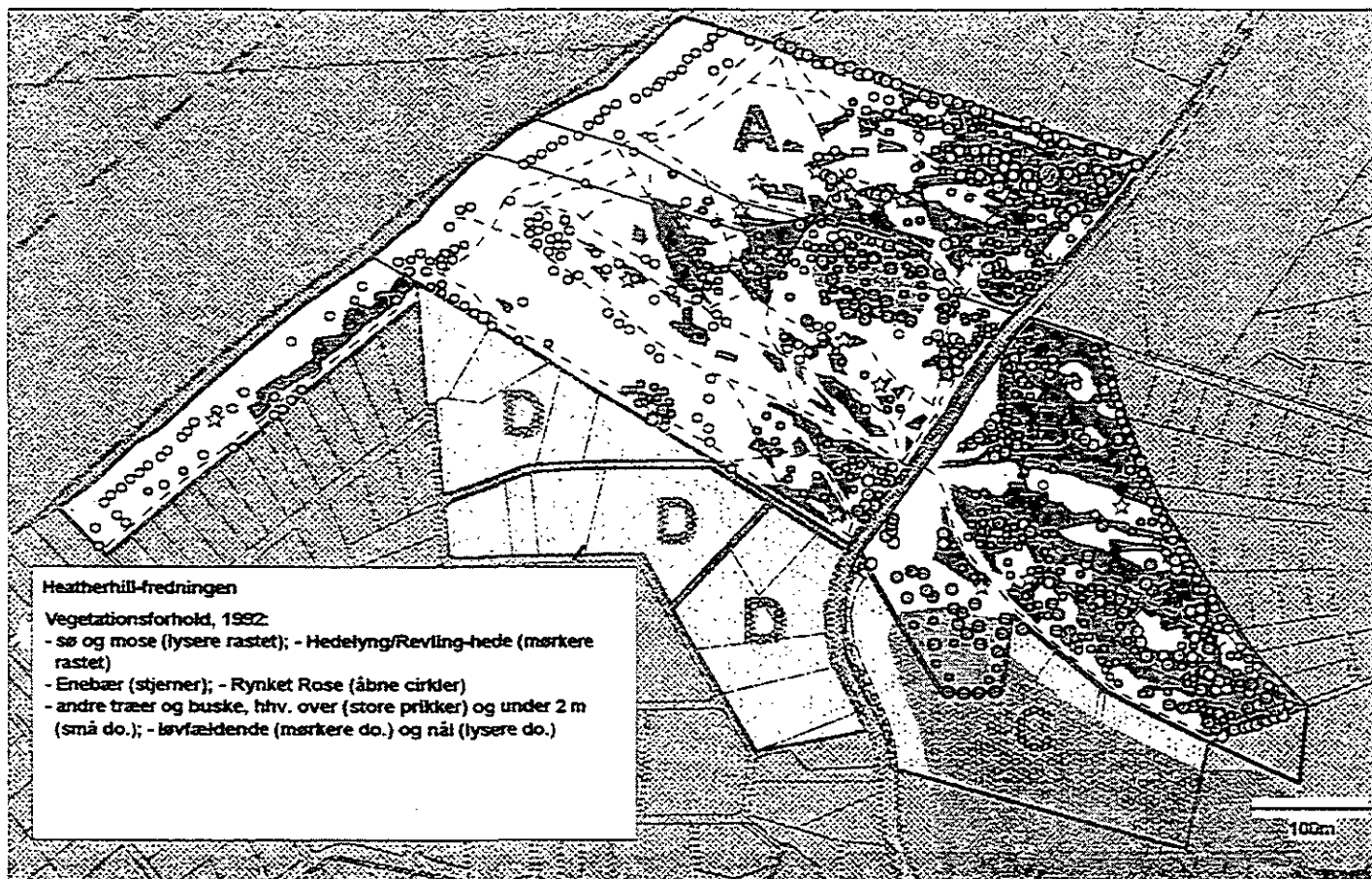
Område **D** omfatter matr.nr. 8 ad, 8 ae, 8 ag, 8 ao, 8 b, 8 bc, 8 bd, 8 bi, 8 bk, 8 bn, 8 bo, 8 bq, 8 m, 8 q, 8 t, 8 z og 8 ø af Vejby By og Sogn. For dette område, der udgør en del af sommerhusområdet på Hanebjerg, nordvest for Rågelejevej, videreførtes overfredningsnævnets kendelse af 18. januar 1949 ved overfredningsnævnets kendelse af 23. januar 1960. Dette betyder, at så længe den øvrige fredning opretholdes, må disse parceller ikke yderligere bebygges uden nævnets forudgående godkendelse af tegning og beliggenhedsplan, hvilken godkendelse kun ganske undtagelsesvis vil blive givet. Bestemmelsen gælder ikke kun egentlige bygninger af enhver art, men også drivhuse, boder og skure samt andre indretninger, der efter nævnets skøn kan virke mispydende. På matr.nr. 8 ad, 8 ao, 8 bc og 8 bd må yderligere udstykning ikke finde sted.

Fredningsmyndigheder

Fredningsnævnet for Frederiksborg Amt kan meddele dispensation fra fredningsbestemmelserne, når dette ikke vil stride mod fredningens formål (naturbeskyttelseslovens § 50).

På naturfredede arealer, der ikke er statsejede, kan amtet gennemføre plejeforanstaltninger, når dette tjener til opnåelse af formålet med fredningen og ikke strider mod fredningsbestemmelserne (Miljøministeriets bekendtgørelse nr. 551 af 22. juni 1992). Plejeforanstaltningerne skal beskrives i en plejeplan, og arealernes ejere og brugere skal inden en vis frist gives mulighed for selv at gennemføre plejeforanstaltningerne. Indenfor samme frist kan ejere eller brugere fremsætte indsigelser mod de varslede plejeforanstaltninger, hvorefter Fredningsnævnet afgør, om de skal gennemføres alligevel.

På arealer, der ikke ejes af Miljø- og Energiministeriet, fører amtet tilsyn med overholdelsen af fredningsbestemmelser mv.



Naturforhold

Geologi

Terrænet med dets markante bakker og dale blev dannet ved afslutningen af den sidste istid. De flade bakkeformer med lag af ler, sand og grus tolkes som smeltevandsaflejringer, afsat foran kanten af en stor gletcher, der for ca. 17.000 år siden skød sig frem mod nord. Fremstødet af denne såkaldt ungbaltiske ismasse skete i en periode, hvor indlandsisen ellers var under smeltning og tilbagetrækning mod sydøst. Isranden lå parallelt med og lidt inde i landet i forhold til den nuværende kystlinie. Aflejringerne foran gletcheren blev formentligt afsat som en sammenhængende slette, der strakte sig langt ud i det nuværende hav, og siden blev opdelt i bakker ved erosion forårsaget af smeltevand fra isen. En strøm af smeltevand menes således at have udgravet dalstrøget imellem kysten og P-pladsen. Senere har havet borteroderet og fjernet materialet foran den 15-20 m høje kystskrænt.

De langstrakte bakkeled på tværs af kysten, fra Studebjerg til kystskrænten mod Kattegat, menes at være en fortsættelse af åsdannelsen Unnerup Ås. Åsen består af materialer afsat på bunden af en smeltevandstunnel inde i den ismasse, som tidligere dækkede området. Ifølge fredningskendelsen af 19. december 1958 (jf. Naturfredningsrådet) er forskellige lavninger og mosehuller i området såkaldte dødishuller, opstået ved bortsmeltningen af "mindre" isstykker, der har ligget inde i smeltevandsaflejringerne.

I stenalderen var Hanebjerg Mose del af en mindre fjord med forbindelse til Kattegat ved Rågeleje. Siden har landet hævet sig. Derved dannedes søer, som ved tilgroning og tørvedannelse udviklede sig til moser i den tidligere fjord. Småsøerne i Hønehulekær og Hanebjerg Mose er opstået ved senere bortgravning af tørv i moserne. Desuden er visse lavninger opstået ved grusgravning. I sandflugtsperioden i 15-1700 tallet har vinden tilført området et mindre lag sand.

Kulturhistorie

Fjorden i den senere Hanebjerg Mose har haft betydning for stenalderens befolkning. Således er der på Hanebjerg og nærliggende tidligere marker fundet kværnsten, flintdolke og flintsegle fra bondestenalderen. En lille gravplads med to såkaldte hellekister ligger i sommerhusområdet på Hanebjerg, lige syd for fredningen. Gravpladsen, der nu er frilagt af Nationalmuseet og fredet som fortidsminde, har formentlig været benyttet i såvel yngre stenalder som senere. Lige syd for Heatherhill-fredningen er der tillige fundet bopladspor fra stenalder og/eller bronzealder.

En lille gravhøj i den nordlige del af det fredede område stammer muligvis fra bronzealderen, men er siden plyndret. Gravhøjen er tillige fredet som fortidsminde. Fra bronzealderen stammer også flere større gravhøje i området omkring Rågeleje.

Fra den første del af 1900-tallet ejedes "Klitgården" samt "Hedegården" med det opførte landsted "Heatherhill" af fru Edith Walmsley, adoptivdatter af den engelske millionær og direktør Vincent, som bl.a. importerede Medovatheen. "Heatherhill" udgjorde sommerresidens for direktør Vincent og hans familie, der i øvrigt var bosat i England. Bygningerne var fornemt indrettet, og der udspillede sig her et herskabeligt liv, med besøg af kongelige gæster og andre kendte personer. Familien tog initiativ til fredningen af arealerne omkring "Heatherhill", dog uden offentlig adgang, jf. fredningsnævnets hhv. overfredningsnævnets kendelser i 1947 og 1949. Kort før fredningsnævnets kendelse i 1958 solgte Edith Walmsley ejendommene til Vejby-Tibirke Kommune, og snart efter blev det nu faldefærdige "Heatherhill" revet ned. Bygningerne lå nær kysten, lige nord for stien fra parkeringspladsen.

Plantevækst

I den offentligt tilgængelige del af Heatherhill-området findes især mod øst arealer med hedevegetation. Den oprindelige Hedelyng/Revling-hede, stedvist med Ene og Gyvel, er mange steder ved at udvikle sig til en Bølget Bunk-hede, domineret af græsser og med en del opvækst af træer, ikke mindst Bjerg-Fyr. Det gælder især den nordøstlige del af området nordvest for Rågelejevej samt på bakken Studebjerg sydøst for vejen. Stedvis fortrænges den oprindelige vegetation også af de tiltagende bevoksninger af Rynket Rose.

Overdrevsvegetation, domineret af flerårige græsser og urter, karakteriserer området udenfor hede-, mose- og søarealerne. Især i området nordvest for Rågelejevej findes en botanisk set værdifuld, karakteristisk og artsrig vegetation, specielt på bakkedraget på tværs af kysten, på kystskrænten og på plateauet ovenfor kystskrænten.

Hanebjerg Mose er i nordvesthjørnet efterhånden tæt tilgroet af sumpplanter, især Tagrør, og der findes en del opvækst af træer og buske. Tilgroningen bremses stedvist af mindre tørvegrave. Mosen er et såkaldt overgangsrigkær, men præget af ret mange næringsstoffer.

Søen i Hønehulekær, midt i det fredede område, har en meget artsrig flora af vandplanter. Også det omgivende moseområde rummer en ret artsrig flora, idet dog Tagrør og opvækst af træer og buske har tendens til at brede sig i området. Mosen er et overgangsrigkær med planter, der indikerer svagt sure forhold uden en større næringsstofbelastning.

Samlet er den offentligt tilgængelige del af Heatherhill af største botaniske betydning. Her vokser en lang række typiske arter for arealer med en veludviklet hede- og overdrevsvegetation. Desuden omfatter denne flora halvsjældne arter som Almindelig Månerude, Glat Rottehale, Lyng-Star, Mat Potentil, Nikkende Kobjælde, Sand-Frøstjerne, Kattefod og Blodrød Storke-næb. Lyng-Star er angivet som sjælden i Miljø- og Energiministeriets "rødliste-97" over særligt beskyttelseskrævende arter i Danmark. Også floraen i og omkring Hønehulekær er usædvanligt artsrig med flere planter, der er ualmindelige i Nordsjælland, f.eks. Djævelsbid-Skabiose og Aks-Tusindblad.

I alt er der fundet så mange som 190 plantearter i området, endda uden at medregne mosser, alger, laver og svampe. Det rige planteliv skyldes først og fremmest den ret næringsfattige jordbund, der betyder, at de enkelte plantearter har svært ved at udkonkurrere hinanden. Tidligere tiders græsning eller slåning af arealerne har medvirket til at fastholde tilstanden, ligesom havets erosion på kystskrænterne.

Dyreliv

Heatherhill er kendt for sin rige fauna af sommerfugle, der bl.a. rummer usædvanligt mange arter af egentlige dagsommerfugle og af de dagaktive køllesværmer. I alt har 27 af de ca. 78 danske arter af disse grupper ynglet her indenfor de senere år. Det skyldes især de store solåbne arealer med lav, ikke for tæt vegetation af lyng og mange forskellige græsser og urter. Faunaen af dagaktive sommerfugle er nærmere beskrevet i en upubliceret rapport. Kendskabet til andre insektgrupper i området er beskedent, men det vides bl.a., at den for overdrev karakteristiske græshoppe Vortebider har en stor bestand i området.

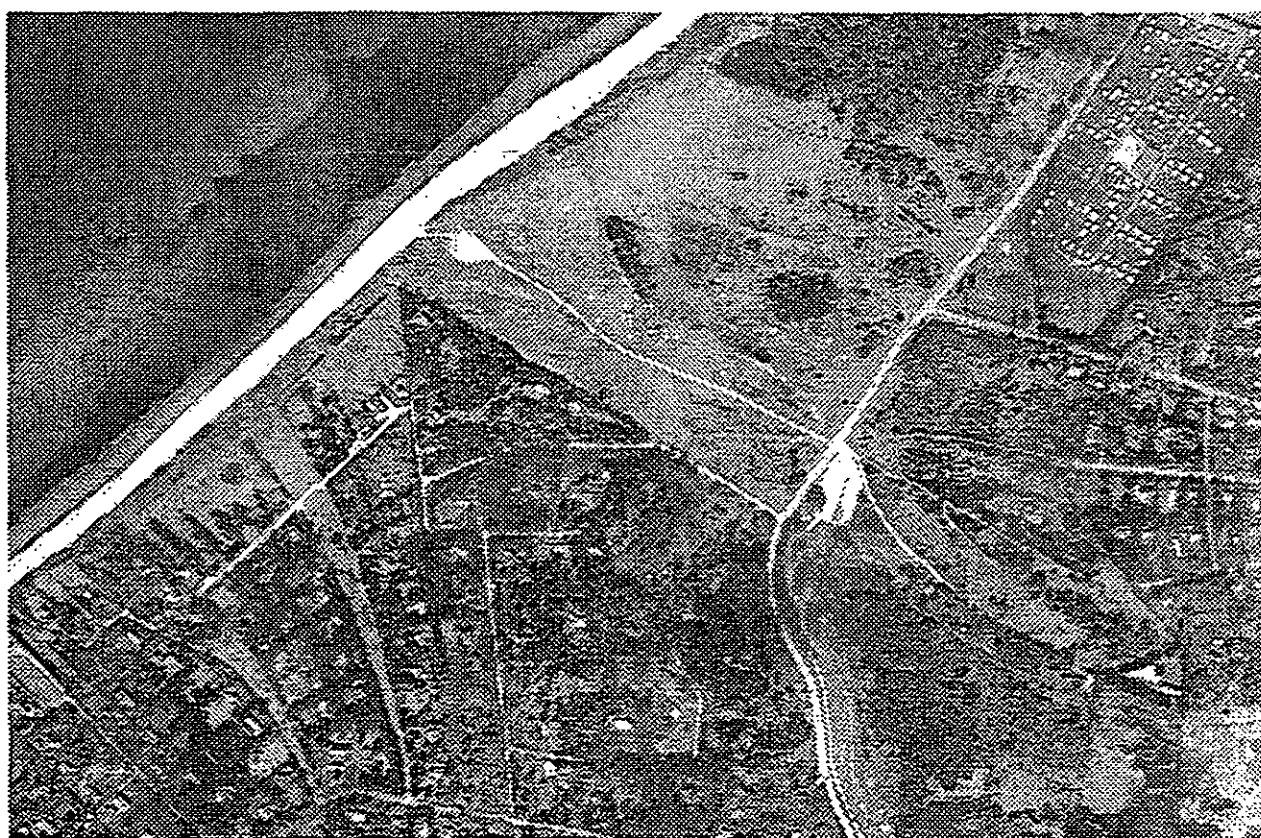
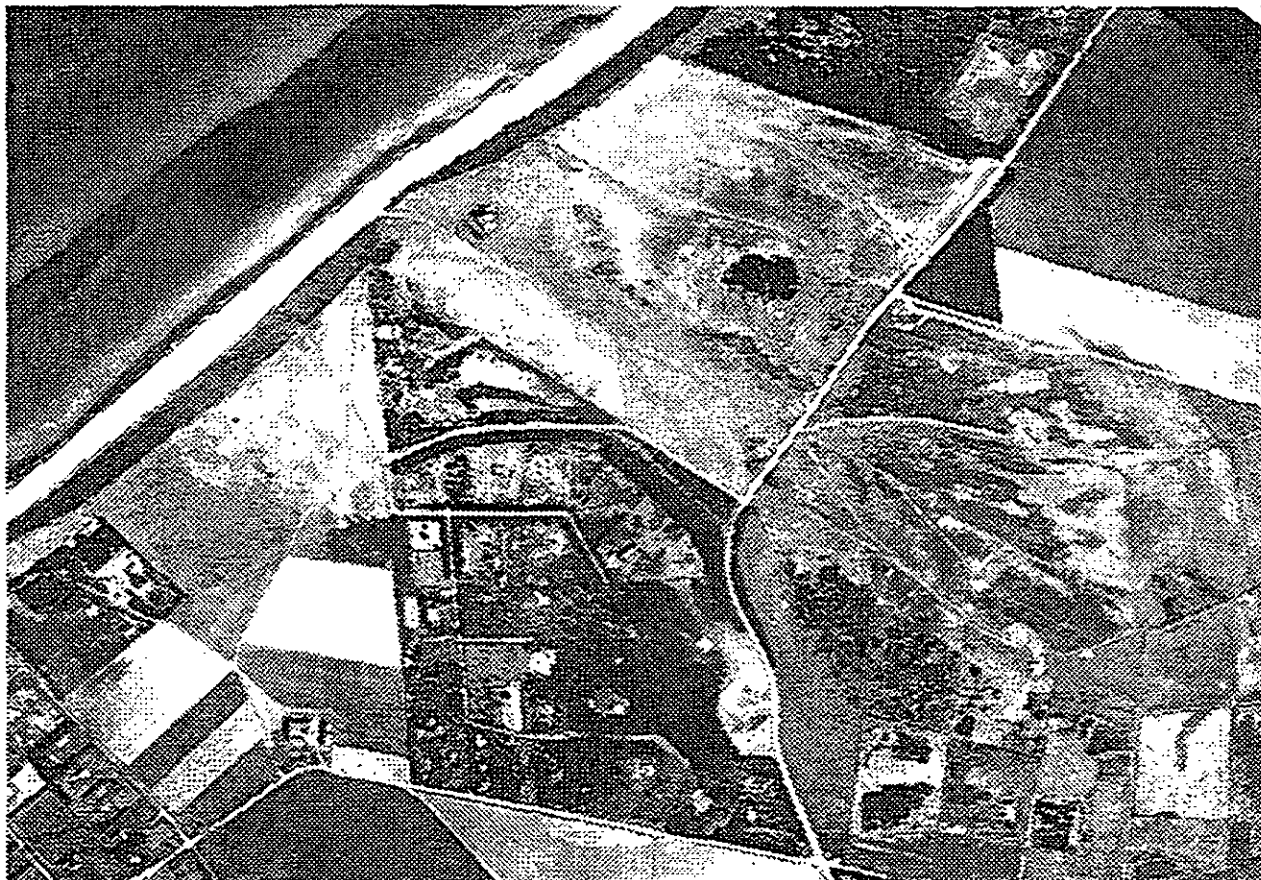
De forskellige vegetationstyper i området rummer hver deres karakteristiske sommerfuglearter. Hver sommerfugleart er ofte, især som larve, helt afhængig af én eller nogle få bestemte plantearters tilstedeværelse. Sommerfuglenes vigtigste levesteder findes i området nordvest for Rågelejevej, hvor dog det nordøstlige hjørne og de nordøstvendte skrænter er af mindre betydning for bestandene.

En del af sommerfuglene er "rødlistede" som sårbare i Danmark. Det gælder således Kommabredpande, Okkergul Pletvinge, Engblåfugl, Argusblåfugl, Violetrandet Ildfugl, Lille Køllesværmer og Pimpinellekøllesværmer. Foruden rigeligt med blomsterplanter som nektarkilde, er disse arter tilsammen afhængige af frisk Hedelyng (med åbne pletter imellem), Fåre-Svingel (fritvoksende), Almindelig Syre, Lancet-Vejbred, Høgeurt, Pimpinelle samt Krageklo, Kællingetand, Kløver og andre arter af ærteblomst-familien.

Søen i Hønehulekær har en artsrig fauna af insekter og andre smådyr. Tilstedeværelsen af Vandedderkop, Vandrøver, Dværgrygsvømmer samt en del forskellige guldsmede og vandnymfer, heriblandt Sort Høstlibel og Nordisk Kærguldsmed, indikerer forholdsvis rent, svagt surt vand. Desuden er god soleksponering og mange vandplanter vigtigt for denne fauna. I Hønehulekær er der tidligere fundet Aborre.

Af padder yngler Skrubtudse, Grøn Frø, Butsnudet Frø, Spidssnudet Frø og Lille Vandsalamander i såvel Hanebjerg Mose som Hønehulekær. Den sjældne Strandtudse har sandsynligvis tidligere levet i området, men det er efterhånden tvivlsomt om den endnu findes i Frederiksborg Amt. Senest er den i 1988 fundet i en markoversvømmelse ved Unnerup, ca. 2 km fra Heatherhill.

Udviklingen fra 1954 til 1993



Strandtudsens yngler i ganske lavvandede, oftest plantefattige småsøer. I Hanebjerg Mose har tilgroning, andehold og mange fisk (Nipigget Hundestejle) været med til at forringe vilkårene for padde og smådyr. I Hønehulekær Heatherhill er forholdene fine for de almindelige paddearter, mens Strandtudsens næppe har kunnet yngle her på grund af vanddybden.

Af krybdyr er ihvertfald Skovfirben hyppig i Heatherhill. Faunaen af fugle og pattedyr er ikke søgt belyst i forbindelse med plejeplanen.

Udviklingen siden fredningskendelsen

Forholdene, som de var i den offentligt tilgængelige del af området omkring tidspunktet for fredningsnævnets kendelse i 1958, er søgt belyst ved hjælp af flyfotos fra 1954 og 1964 samt forskellige oplysninger fra lokale beboere og litteratur.

Det fremgår heraf, at udbredelsen af træer og buske gennemgående var betydeligt mindre og det offentligt tilgængelige område dermed mere åbent. De enkelte bevoksninger bestod oftest kun af få træer eller buske. Siden har de større vedplanter, på de tørre områder især Bjerg-Fyr, generelt bredt sig og vokset i højden. Specielt Studebjerg i fredningens østlige del er tilvokset kraftigt. Også arealerne i Hanebjerg Mose og omgivelserne af Hønehulekær var ret åbne på fredningstidspunktet, men udviklede siden tættere bevoksninger af især Pil og Birk.

På fredningstidspunktet synes den til Danmark indførte Rynket Rose kun at have vokset nær kysten ved den tidligere bebyggelse "Heatherhill" samt muligvis på kystskrænterne. Planten har siden bredt sig en del i området, delvist sikkert som følge af udplantning. Den anvendtes bl.a. til markering af skel ved udstykningen af de tilgrænsende sommerhusområder. Den fortrænger en del steder den oprindelige vegetation ved sine tætte bevoksninger og kraftige vækst.

Derimod har bevoksningerne af Ene- og Gyvelbuske formentlig ikke bredt sig væsentligt. Enen er sandsynligvis blevet mere fåtallig. Af disse planter, der er karakteristiske for de tørre, åbne hede- og overdrevarsarealer, forekommer Ene overvejende spredt og enkeltstående, mens Gyvel findes i få, mindre bevoksninger, mest ved gravhøjen i område A og på Studebjerg i område B.

Siden fredningstidspunktet omkring 1960 har Hedelyng/Revling-vegetationen haft en noget varierende udbredelse på de åbne arealer. Blandt andet øgedes lyngens vækst og udbredelse en smule i områdets nordlige del kort efter fredningen. Dette skyldtes formentlig forudgående aktiviteter på disse arealer, der gennem en periode frem til 1959 var udlejet til militære skydeøvelser.

Siden er udbredelsen af Hedelyng/Revling-hede blevet gradvist mere spredt, især i områdets nordlige del vest for Rågelejevej. Her er den ved at udvikle

sig til en hedetype domineret af græsarten Bølget Bunke. På denne type heder har nye lyngplanter dårlige betingelser for at fremspire og erstatte de gamle lyngplanter, som svækkes eller dør. Denne udvikling er normal for hedevegetation, hvor der gennem en årrække ikke er sket kulturpåvirkning til gavn for lyngens foryngelse. Udviklingen er muligvis øget gennem det landsomfattende angreb af Lyngens Bladbille i 1991. Stedvist er Hedelyng/Revling-heden desuden blevet fortrængt efter opvækst af større vedplanter.

Indgreb og vedligeholdelse siden fredningstidpunktet

Kort efter overfredningsnævnets kendelse i 1960 blev bygningerne til "Heatherhill" revet ned og fjernet.

Siden fredningstidpunktet er der anlagt en større parkeringsplads mod syd ved Rågelejevej og ved siden af opført en bygning med kiosk, legeplads, mv. Flere steder i området er der opstillet bænke, affaldsbeholdere og oplysnings-tavler til publikum. Langs Rågelejevej er der i tidens løb blevet opsat forskellige færdselstavler, master for elledninger, mv.

Stien fra parkeringspladsen til kysten er blevet vedligeholdt ved gruspåfyldning, bl.a. af hensyn til kørsel med redningskøretøjer. Nær kysten ved denne sti har der i en periode været oplag af materialer og maskiner til kystsikring i nærheden af det fredede område. Der dannedes her en åben plads, hvor vegetationen blev helt bortslidt. Dette oplag er siden fjernet, og stiens benyttelse til kørsel i forbindelse med kystsikring ophørte foreløbigt i 1993. Det blev dog aftalt med fredningsnævnet, at amtet kan beslutte, at denne benyttelse af stien genoptages.

På stranden ved den sydlige kystskrænt har der været anlagt et antal volde af ral, og flere steder på foden af kystskrænterne er der blevet anbragt grene; begge dele måske som led i privat sikring af skrænterne imod erosion. Ralvoldene er dog for nyligt forsvundet. Et par steder på kystskrænten har mindre arealer været anvendt til ophaling af både. Stien øverst på den sydlige kystskrænt ("Vincentstien") er i beskedent omfang blevet vedligeholdt af kommunen som fodsti.

I 1990 blev det besluttet, at det sydøstlige delområde (B) kunne indhegnes og afgræsses med får. Projektet blev imidlertid ikke realiseret dengang.

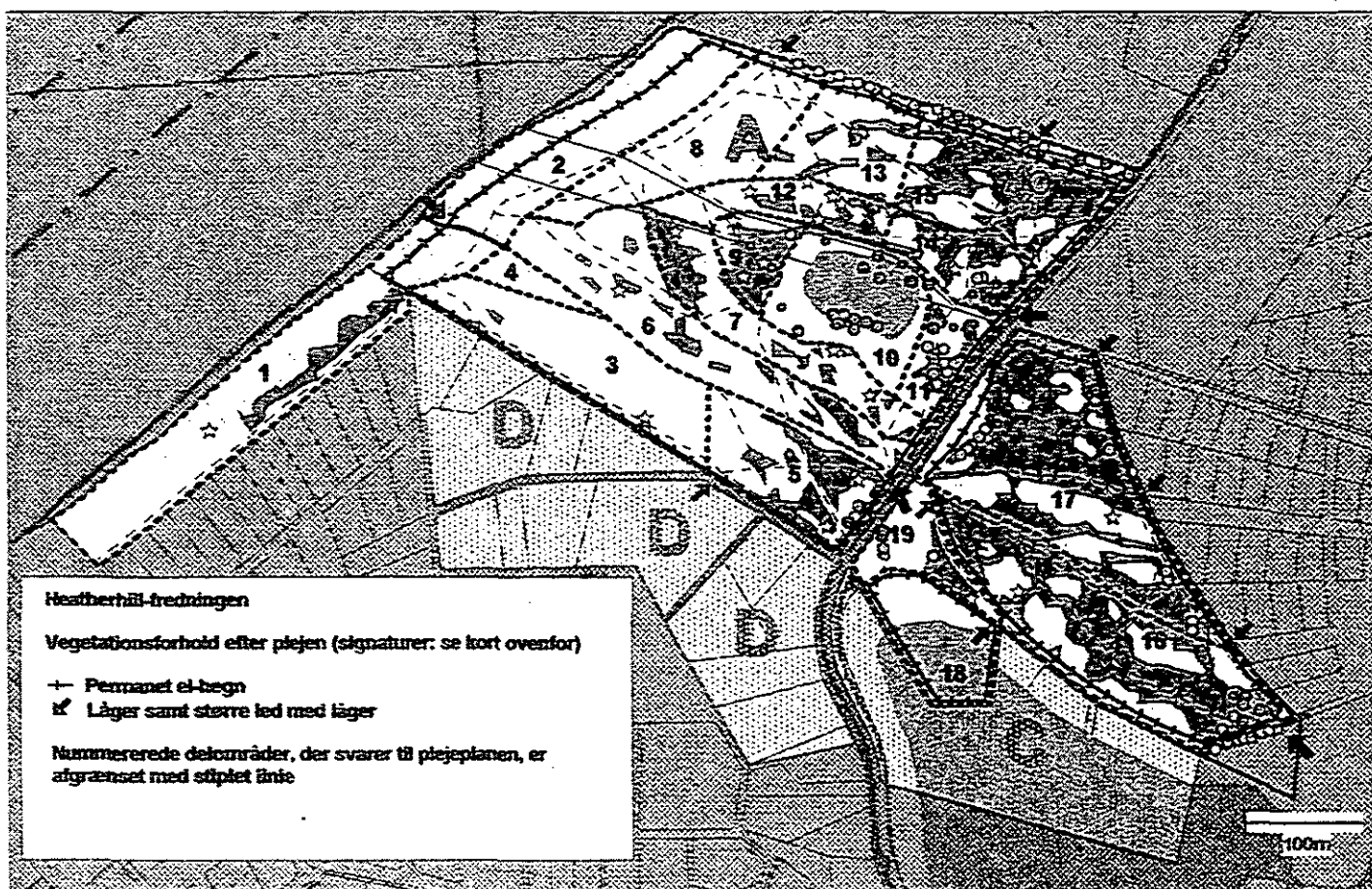
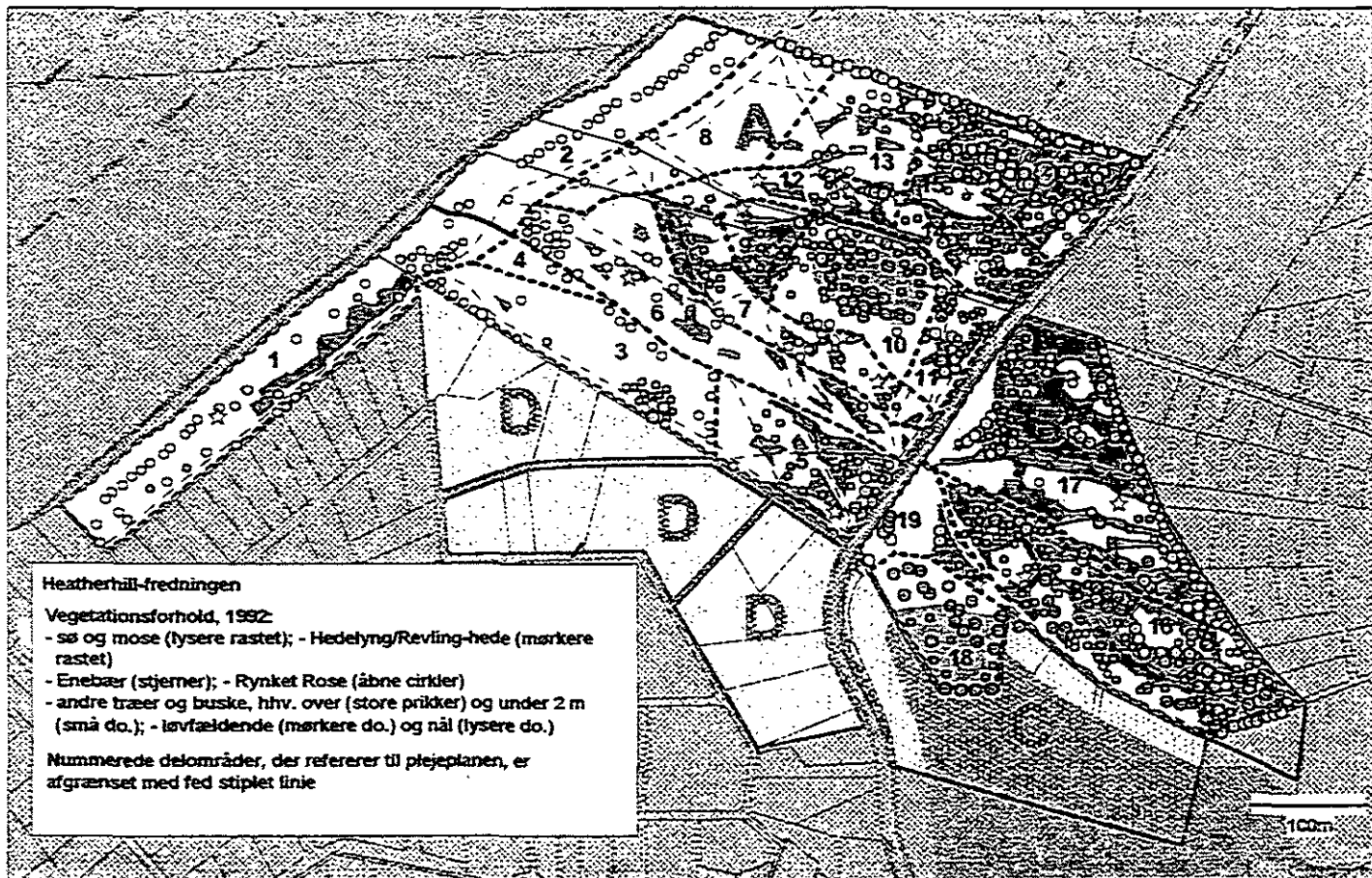
I 1990 foretog Helsingørskommune en udtynding af den nordlige del af de tætte pile- og birkebevoksninger omkring Hønehulekær. Gennem de senere år er bevoksningerne af Rynket Rose af og til blevet afslået. Dette bremser måske rosernes tilvækst noget, men effekten er kortvarig, og bevoksningerne breder sig fortsat.

Tisvilde Statsskovdistrikt har i 1990'erne foreslået, at en rydning eller udtynding af den høje bevoksning af fyrretræer langs skellet til Miljø- og Energiministeriets ejendom kom til at indgå i en kommende plejeplan, således at der kunne opnås en bedre naturmæssig sammenhæng med Heatherhill-området.

I 1993 blev der iværksat en rydning af en del af opvæksten i området. Fredningsnævnet for Frederiksborg Amt bestemte, at Helsingør Kommune kunne rydde nyere, under 1 m høj opvækst af træer og buske i hele det af kommunen ejede område. Dog skulle Ene bevares uanset højde, ligesom Rynket Rose skulle bevares i skel til naboejendomme, og hvor det var nødvendigt af hensyn til kystskrænterne. Frederiksborg Amt kunne eventuelt også beslutte at bevare Gyvel i området, men så skulle der siden i en plejeplan tages stilling til fjernelsen af Gyvel.

I vinteren 1996-97 aftalte Helsingør Kommune og Frederiksborg Amt, at amtet opsætter el-hegn omkring hovedparten af de to store naturarealer på hver side af Rågelejevej. Dette skal muliggøre græsning med får fra 1997. Indenfor det permanente hegn opsættes flytbart hegn, således at græsningen, efter henstilling fra Amtet, foretages der, hvor der aktuelt er behov for det. Hegnene forsynes med låger og led, der bl.a. sikrer den offentlige adgang til arealerne. Der etableres desuden et antal stenter/låger for adgang fra private ejendomme på Hanbjerg. Det vil være nødvendigt at opsætte skilte om, at hunde ikke må medtages i folde med græssende dyr. Der er indgået en aftale mellem kommunen og amtet om hegnet og græsningen. Aftalen, der er tinglyst på ejendommen, gælder til den 31. januar 2007, men kan forlænges.





Plejeplan

Formål

Plejeplanen har til formål at bevare og fremhæve de naturforhold, som ligger til grund for fredningen eller udgør andre naturmæssige kvaliteter, i overensstemmelse med fredningskendelsens og naturbeskyttelseslovens formålsbestemmelser.

Den resulterende pleje skal således især modvirke en udvikling, der forringer landskabets særpræg og dets særlige botaniske og geologiske værdier i forhold til tilstanden på fredningstidspunktet. Desuden skal den medvirke til at fremhæve og bevare kulturhistoriske og andre biologiske værdier i området. Samtidigt skal offentlighedens adgang til området og stranden naturligvis opretholdes, ligesom mulighederne for at opleve naturforholdene skal være bedst mulige.

I praksis er det især den igangværende tilgroning med træer og buske og andre naturlige ændringer af vegetationen, der skal modvirkes gennem plejen.

Det kunne være en fordel, hvis der kunne skabes en større naturmæssig sammenhæng med Miljøministeriets område ved Strandbjerggård nord for Heatherhill-fredningen. Ifølge et driftsplanbidrag for dette område bør det plejes med understregning af det eksisterende, afvekslende præg, idet det dog ud fra biologiske hensyn ville være ønskeligt, om det bevoksede areal gradvist overførtes til løvskov, med længst mulig bevaring af bevoksninger og enkelttræer af Skov-Fyr og Østrisk Fyr.

På grundlag af den overordnede målsætning tager plejeindsatsen i Heatherhill sigte på:

- at bevare og forny artsrige, lave plantesamfund af lynghede og overdrevsplanter, iblandet buske af Ene.
- at bevare og forny artsrige, lave plantesamfund i dele af moseområderne.
- at fastholde og genskabe åbne strøg med lave bevoksningsforhold, der synliggør terrænets konturer og fremhæver dets geologiske dannelse.
- at fastholde og genskabe lave bevoksningsforhold, der fremhæver konturerne af gravhøjen og dens omgivelser i område A.
- at sikre en vis afskærmning af udsigten mod bebyggelse og mod Rågelejevej gennem bevarelse og eventuel foryngelse af visse trægrupper.

- at bevare og eventuelt forynge enkelte bevoksninger af træer og buske inde i området, af hensyn til den biologiske variation og de rekreative forhold. Der lægges her vægt på bevarelse af naturligt hjemmehørende arter fremfor indførte arter som f.eks. Bjerg-Fyr, Østrisk Fyr, Hvid-Gran, Rød-Gran og Rynket Rose.
- at sikre gode levevilkår for dyrelivet, herunder sommerfugle og andre insekter, knyttet til områdets bevoksningstyper.
- at der eventuelt, efter aftale med Tisvilde Statsskovdistrikt, skabes bedre naturmæssig sammenhæng med Miljø- og Energiministeriets arealer mod nord, ved rydning eller udtynding af de nåletræerne (mest høje Østrisk Fyr) langs skellet.
- at der foretages en gennemgang af de skilte, master, bygninger og andre genstande, der er opstillet i området, med henblik på at disse siden tilpasses naturforholdene bedst muligt.

Plejeforanstaltninger

Den ønskede tilstand søges opnået ved driftsformer som græsning, slåning, udtynding eller rydning af træer og buske. Til brug for gennemførelse af plejen er området opdelt i delområderne 1-19, jf. kortet. I det følgende omtales dels generelle forhold vedrørende plejeindgrebene, dels plejen af de enkelte delområder.

Fjernelse af Rynket Rose: Denne indførte planteart udgør trods sin skønhed en trussel mod områdets lavere vegetation. De enkelte planter af Rynket Rose er særdeles hårdføre, også overfor slåning, og ved hjælp af udløbere vil de gradvist brede sig tæt og kraftigt, hvorved de fortænger den lavere vegetation. Denne planteart foreslås derfor generelt fjernet helt fra området, om muligt, efter aftale med naboer, også langs skel.

Metoden for fjernelsen aftales nærmere med ejere. Umiddelbart foreslås en slåning af bevoksningerne 3-4 gange årligt. En bekæmpelse ved påsmøring af kemiske bekæmpelsesmidler, der i så fald skal være mest muligt skånsomme overfor den øvrige natur og miljøet, kan vise sig nødvendig, men vil forudsætte en supplerende godkendelse fra amtets udvalg for Teknik & Miljø.

Rydning af træer og buske i øvrigt: For at undgå gravearbejder skal rydningen ske ved oversavning, så tæt ved jordoverfladen som muligt.

Enebuske skal bevares overalt i området.

Bjerg-Fyr ryddes overalt i området, da den er en indført plante, som ellers hurtigt vil sprede sig igen.

Øvrige træer og buske ryddes som beskrevet under de enkelte delområder. Rydning heraf efter plejeplanen sker som en førstegangsydning, hvorefter senere rydningsarbejder sker efter henstilling fra Frederiksborg Amt.

Med hensyn til *træbevoksningen omkring skellet mod nord* til Miljø- og Energiministeriets ejendom, aftales omfanget af en eventuel rydning eller uddykning nærmere med Tisvilde Statsskovdistrikt.

På og omkring gravhøjen i delområde 15 skal plejeindgrebene foretages under størst mulig hensyntagen for at undgå beskadigelse af terrænforhold og jordbund.

Græsning, hegning og eventuel slåning af arealer: Efter aftale med Helsingør Kommune opstilles der permanent flertrådet el-hegn i form af to indhegninger omfattende hovedparten af området - delområderne 3-15 hhv. 16-17. Aftalen gælder foreløbigt til den 31. januar 2007.

Desuden kan også dele af delområderne 1 og 2 samt østkanten af delområderne 16 og 17 inddrages i de permanent indhegnede områder gennem en justering af hegnets faktiske forløb. Endelig kan der ske en separat indhegning af delområde 18. Et samlet forslag til permanente hegnforløb og låger fremgår af figuren.

Indhegningerne skal give mulighed for en afgræsning af arealerne ved hjælp af dyr. Inden for de permanente hegn opstilles flytbart hegn for at kunne regulere, hvilke arealer, der aktuelt skal afgræsses.

Antallet og arten af græssende dyr samt placeringen i tid og sted af dyr og flytbare hegn reguleres efter henstilling fra Frederiksborg Amt - i øvrigt jf. aftale med Helsingør Kommune. Denne regulering sker således, at græsningen foretages og begrænses til det omfang og de steder, som der aktuelt er naturmæssigt behov for.

Af hensyn til floraen af *sjældnere karplanter* bør græsning højst ske i beskedent omfang i delområderne 2, 6 og 8.

Af hensyn til faunaen af *sjældnere dagaktive sommerfugle* bør græsning højst ske i meget beskedent omfang i delområderne 4, 5, 6, 8, 9, 12 og 13, men også faunaen i delområderne 7, 10 og 11 er sårbar overfor græsning.

Som udgangspunkt påregnes en afgræsning ved hjælp af Får, jf. fredningskendelsen, og kun i sommerhalvåret. Dermed undgås bl.a. opstilling af læskure til dyrene. Som udgangspunkt for afgræsning med Får ved naturpleje af heder og overdrev regnes der med højst 1,5-2 dyr pr. ha.

Vandforsyning til dyrene vil eventuelt kunne ske ved hjælp af flytbare vandtanke. Det vil være nødvendigt at nedgrave et antal stolper til hegnene.

Ved hjælp af låger og led, så vidt muligt i naturmaterialer, vil offentlighedens adgang til de indhegnede arealer blive opretholdt. Desuden opstilles sten-ter/låger for adgang fra sommerhusgrunde på Hanebjerg. Dog vil hunde ikke være ønskelige i folde med græssende dyr. Derfor foreslås det, at der efter fredningsnævnets godkendelse opsættes skilte herom på relevante låger og led.

Hvis det i øvrigt er hensigtsmæssigt, kan der foretages en slåning af vegetationen, eventuelt som alternativ til afgræsning, efter nærmere henstilling fra Frederiksborg Amt.

Fjernelse af ryddet og afslået materiale: Ryddede og afslåede dele af planter skal fjernes helt fra området for at sikre imod førnedannelse, næringsstofberigelse, mv.

Kørsel i området: Det foreslås, at der efter Fredningsnævnets godkendelse kan foretages nødvendig kørsel med arbejdskøretøjer, herunder motordrevne, i tilknytning til naturplejen. Kørslen skal så vidt muligt begrænses til de større stier og må ikke finde sted på gravhøjen eller på skrænter og bakkekamme. Kørslen skal desuden foretages, således at terrænet og vegetationen ikke beskadiges, ligesom der ikke må udlægges materialer til anlæg af kørselsru-ter.

Revision af skiltning mv: Det foreslås, at der snarest muligt foretages en gennemgang af de skilte, master, bygninger og andre genstande, der er opstillet i området, med henblik på at disse siden tilpasses naturforholdene bedst muligt. For tiden er bl.a. opstillet følgende i og langs området:

Ordensregelskilte ved større indgange til området: Piktogrammer med forbud mod: motorkøretøjer, cykler, ridning, hund uden snor, teltslagning og camping, bål-tænding, gravning og blomsterplukning. Skilte med forbud mod tobaksrygning (brandfare).

Langs større veje: Busstopskilte, vejskilte og -afmærkning, færdselstavler samt blå oplysningstavler om information og rasteplads. Elmaster langs bl.a. Rågelejevejs østside og Svanemosen.

I området: Bænke og affaldsspande. Redningspost ved stranden. Lave træ-pæle, fodhegn og store sten langs P-pladsen og større veje, som afgrænsning og som sikring mod køretøjer i området. Trådhegn mod sommerhusområdet på Hanebjerg.

Ved kiosken: Bænke og borde samt legeredskaber i træ. Tavler med kort og oplysning om kommunen.

Pleje af delområderne

Delområde 1: Kystskrænt mv. med mest ret lav hede- og overdrevsvegetation. Et større område med Revling. Stedvist findes Rynket Rose, især med større bevoksninger langs skræntfoden, men også foroven, bl.a. langs skel. Især mod nord findes mindre bevoksninger af lavere buske og træer. Området omkring stien til stranden, lige inden for kystskrænten, er populært som opholdssted for publikum. Strandbredden er næsten ubevokset og består af sten.

Plejeforslag: Fjernelse af Rynket Rose, om muligt også langs skel. Rydning af andre buske og træer, bortset fra Ene. Hvis det viser sig nødvendigt, iværksættes der eventuelt græsning eller høslæt på kystskrænten, efter nærmere henstilling fra Frederiksborg Amt.

Delområde 2: Kystskrænt mv. med stedvist ret lav overdrevsvegetation. Rynket Rose findes især som større bevoksninger langs skræntfoden, men også visse steder foroven. Andre løvfældende buske samt enkelte små Bjerg-Fyr findes også. Området omkring stien til stranden, lige inden for kystskrænten, er populært som rastested for publikum. Strandbredden er næsten ubevokset og består af sten.

Plejeforslag: Fjernelse af Rynket Rose, om muligt også i skel. Rydning af andre træer og buske, bortset fra eventuelle Ene. Hvis det viser sig nødvendigt, iværksættes der eventuelt græsning eller høslæt på dele af kystskrænten, efter nærmere henstilling fra Frederiksborg Amt.

Delområde 3: Nordøstvendt skrænt med overdrevsvegetation. Efterhånden overvejende høj og tæt græsvegetation. Stedvist findes Rynket Rose, især som varierende bevoksninger på skrænten, men også pletvist langs skel. Der findes endnu små partier med Hedelyng og Revling og mindst én Ene. Desuden findes stedvist opvækst af løvtræer/buske og Bjerg-Fyr.

Plejeforslag: Der er et ret stort behov for græsning eller høslæt, der iværksættes efter nærmere henstilling fra Frederiksborg Amt. De to større Skov-Fyr nær skel bør bevares ligesom Enebærbuske i delområdet. Andre træer og buske ryddes. Rynket Rose fjernes, om muligt også langs skel.

Delområde 4: Lille lavning mv. med særligt sårbar og artsrig overdrevsvegetation. Mod stien findes større bevoksninger af Rynket Rose.

Plejeforslag: Fjernelse af Rynket Rose. Hvis det viser sig nødvendigt, iværksættes eventuelt græsning eller høslæt efter nærmere henstilling fra Frederiksborg Amt.

Delområde 5: Fladt areal med særligt sårbar overdrevs- og især hedevegetation. Overvejende lav, åben og artsrig hedevegetation, stedvis med en del Hedelyng og enkelte Enebuske. Mod øst langs Rågelejevej findes en højere løv- og nåletræsbevoksning med bl.a. Skov-Fyr/Klit-Fyr og Østrisk Fyr. Denne bevoksning bliver lavere og mere spredt et stykke ind i delområdet, hvor den overvejende består af opvækst af Bjerg-Fyr. Pletvis mindre bevoksninger af Rynket Rose.

Plejekforslag: Fjernelse af Rynket Rose, om muligt også i skel. Den højere træbevoksning bortset fra Gran bevares som en afskærmende bræmme mod vejen og kiosken, og den kan eventuelt på sigt gradvist selvforynges ved hugst, til fordel for Skov-Fyr/Klit-Fyr og Ene. Øvrige træer og buske bortset fra Ene ryddes. Hvis det viser sig nødvendigt, iværksættes eventuelt græsning eller høslæt efter nærmere henstilling fra Frederiksborg Amt.

Delområde 6: Sydvest- og vestvendt skrænt med særligt sårbar og artsrig overdrevs- og hedevegetation. Vegetationen er gennemgående ret åben, lav og artsrig. Pletvis nogen vegetation af Hedelyng og enkelte Enebuske. Desuden findes varierende bevoksninger af Rynket Rose, der især foroven og mod vest breder sig på skrænten.

Plejekforslag: Fjernelse af Rynket Rose. Hvis det viser sig nødvendigt, iværksættes eventuelt græsning, høslæt eller andre rydningsarbejder efter nærmere henstilling fra Frederiksborg Amt.

Delområde 7: Nordøstvendt skrænt med ret sårbar hede- og overdrevsvegetation. Mod vest findes mest ret lav vegetation, hvoraf et større parti foroven er bevokset med Revling og nedadtil med spredt Hedelyng. Mod øst findes højere, græsdomineret vegetation, stedvist med Hedelyng og Revling. Visse steder findes bevoksninger af Rynket Rose. Desuden er der enkelte Enebuske samt en del mindre løv- og nåletræer/buske

Plejekforslag: Fjernelse af Rynket Rose samt rydning af andre træer og buske bortset fra Ene. Hvis det viser sig nødvendigt, iværksættes eventuelt græsning eller høslæt efter nærmere henstilling fra Frederiksborg Amt.

Delområde 8: Plateau med særligt sårbar overdrevsvegetation. Vegetationen er ret lav, overvejende med tæt græsbevoksning iblandet mere artsrige plantesamfund. Der findes enkelte Bjerg-Fyr og Rynket Rose. Omkring skellet mod nord står yderst mindre graner og en enkelt Bjerg-Fyr og ellers mest høje Østrisk Fyr.

Plejekforslag: Efter nærmere aftale med Tisvilde Statsskovdistrikt kan der eventuelt ske en rydning eller uddynding af træbevoksningen omkring skellet mod nord. I øvrigt fjernelse af Rynket Rose og rydning af andre træer og buske i delområdet, bortset fra eventuelle Enebuske. Hvis det viser sig

nødvendigt, iværksættes eventuelt græsning eller høslæt efter nærmere henstilling fra Frederiksborg Amt.

Delområde 9: Dalbund med ret sårbar hedevegetation. Mod vest ret tæt, lav, græsdomineret vegetation, og mod øst mere åben vegetation af Hedelyng og Revling. Der findes enkelte Enebuske samt tre større, forkrøblede Skov-Fyr/Klit-Fyr. Desuden spredt opvækst af Bjerg-Fyr og enkelte graner.

Plejekforslag: Rydning af træer og buske bortset fra Ene og Skov-Fyr/Klit-Fyr. Ved beskæring og eventuel senere rydning bør det sikres, at bevoksningerne af Skov-Fyr/Klit-Fyr ikke breder sig væsentligt og, at Enebuskene fristilles fra dem. Der kan dog ske en naturlig foryngelse af de nævnte Skov-Fyr/Klit-Fyr-bevoksninger. Fjernelse af eventuelle bevoksninger af Rynket Rose. Hvis det viser sig nødvendigt, iværksættes eventuelt græsning eller høslæt efter nærmere henstilling fra Frederiksborg Amt.

Delområde 10: Lavning med sø og mose kantet af højere overdrevsvegetation (Hønehulekær). Lavningen er især mod vest under kraftig tilgroning med Tagrør, Birk, Lådden Dueurt, Bjerg-Fyr og Gran samt mod syd med store pilebevoksninger. Pletvist findes Rynket Rose. Lavningen og dens nærmeste omgivelser er populære som rastested for publikum.

Plejekforslag: Ved rydning især på de våde arealer reduceres pilekrattet med ca. 50% til en smallere og kortere bræmme langs søens sydkant. Andre træer og buske ryddes, bortset fra spredte, markante løvtræer/buske og eventuelle Enebuske. Det vil være nødvendigt at gennemføre rydning, høslæt og/eller græsning i delområdet med ret korte mellemrum, da det ellers hurtigt vil gro til. Eventuel græsning eller høslæt iværksættes efter nærmere henstilling fra Frederiksborg Amt.

Delområde 11: Areal med hede- og overdrevsvegetation. Gennemgående ret høj græsdomineret vegetation. Mod nord dog mere Hedelyng og Revling. Trægrupperne, der skærmer noget mod Rågelejevej, omfatter både Skov-/Klit- og Bjergfyr samt enkelte Graner og løvtræer. Den vestlige del af delområdet er populært som rastested for publikum.

Plejekforslag: Rydning af træer og buske bortset fra Skov-Fyr/Klit-Fyr, enkelte markante løvtræer/buske samt eventuelle Enebuske. Ved beskæring og eventuel senere rydning bør det sikres, at bevoksningerne af Skov-Fyr/Klit-Fyr og løvtræer/buske ikke breder sig væsentligt og, at eventuelle Enebuske fristilles fra dem. Der kan dog ske en naturlig foryngelse af de nævnte Skov-Fyr/Klit-Fyr-bevoksninger. Fjernelse af eventuelle bevoksninger af Rynket Rose. Eventuelle bevoksninger af Rynket Rose fjernes. Græsning eller høslæt iværksættes efter nærmere henstilling fra Frederiksborg Amt.

Delområde 12: Sydvendt skrænt med særligt sårbar hede- og overdrevsvegetation. Forneden har skrænten partier med åben vegetation af Lyng og Revling, men foroven erstattes denne mest af tiltagende tæt og høj, græsdomineret vegetation. Mod vest bliver vegetationen mere græsdomineret, tæt og ret lav. Der findes spredte Enebuske samt mindre trægrupper af Bjerg-Fyr. Desuden findes enkelte, små bevoksninger af Rynket Rose og af andre træer og buske.

Plejeforslag: Rydning af træer og buske bortset fra Ene. Fjernelse af Rynket Rose. Hvis det viser sig nødvendigt, iværksættes eventuelt græsning eller høslæt efter nærmere henstilling fra Frederiksborg Amt.

Delområde 13: Plateau med særligt sårbar hede- og overdrevsvegetation, men efterhånden mest ret tæt bevokset af græsser. Desuden findes spredte partier med Revling og lidt Hedelyng. Mod nordøst en lille gyvelbevoksning. Delområdet rummer endvidere mindre, spredte bevoksninger af Rynket Rose og forskellige små løvtræer/buske, bl.a. Almindelig Røn. Omkring skellet mod nord vokser en kant af især høje Østrisk Fyr.

Plejeforslag: Efter nærmere aftale med Tisvilde Statsskovdistrikt kan der eventuelt ske en rydning eller uddynding af træbevoksningen omkring skellet mod nord. I øvrigt bør Rynket Rose fjernes i delområdet, og andre træer og buske ryddes, bortset fra eventuelle Enebuske. Hvis det viser sig nødvendigt, iværksættes eventuelt græsning eller høslæt efter nærmere henstilling fra Frederiksborg Amt.

Delområde 14: Sydvendt skrænt med hedevegetation. Stedvist større partier med Hedelyng og revling, men også arealer med ret tæt og høj græsdomineret vegetation. Enkelte Enebuske. En del, spredt opvækst af især Bjerg-Fyr og mindre løvtræer/buske. Der findes to grupper af kraftigere nåletræer halvvejs oppe på skrænten, hvoraf den østligste nær Rågelejevej bl.a. indeholder Skov-Fyr/Klit-Fyr. Mod sydøst vokser også enkelte Hvid-Tjørn.

Plejeforslag: Rydning af træer og buske, bortset fra Ene, Skov-Fyr/Klit-Fyr og Hvid-Tjørn. Ved beskæring og eventuel senere rydning bør det sikres, at bevoksningerne af Skov-Fyr/Klit-Fyr og Hvid-Tjørn ikke breder sig væsentligt og, at eventuelle Enebuske fristilles fra dem. Eventuelle bevoksninger af Rynket Rose fjernes. Græsning eller høslæt iværksættes efter nærmere henstilling fra Frederiksborg Amt.

Delområde 15: Plateau og østvendt skrænt med gravhøj og hedevegetation. Delområdet rummer endnu en del større bevoksninger af Hedelyng og især Revling. Det er dog også tilgroet betydeligt med især Hvid-Gran og Bjerg-Fyr, ligesom der spredt vokser en del ældre, mere eller mindre forkrøblede Skov-Fyr/Klit-Fyr, især langs Rågelejevej mod øst. I den sydøstlige del findes større partier med Gyvel. Omkring skellet mod nord vokser en kant af mest

høje Østrisk Fyr, lidt inde i delområdet dog også høje graner og nær Rågelejevej Eg og Skov-Fyr/Klit-Fyr. I delområdet vokser i øvrigt enkelte Rynket Rose samt Ene. Selve den lille gravhøj er fri for træer og buske, men i nærheden er der bevoksninger af Bjerg-fyr, Hvid-Gran og Gyvel samt især på skrænten mod øst af Skov-Fyr/Klit-Fyr. Udsigten til/fra højen er derfor i vidt omfang hindret mod øst og vest.

Plejekforslag: Rynket Rose fjernes. Efter nærmere aftale med Tisvilde Statskovdistrikt kan der eventuelt ske en rydning eller uddynding af træbevoksningen omkring skellet mod nord, nord for stien. Dog bør enkelte Skov-Fyr, enkelte markante løvtræer (bl. a. af Eg) og buske samt eventuelle Enebuske bevares her. I resten (hovedparten) af delområdet ryddes træer og buske, bortset fra Ene. Der bør iværksættes græsning eller høslæt efter nærmere henstilling fra Frederiksborg Amt. Plejearbejderne bør udføres under særlig hensyntagen til fortidsmindet (gravhøjen). Rydningsarbejderne er ganske omfattende, og de vil resultere i en tilstand, hvor delområdet er mindre bevokset med træer og buske, end på fredningstidspunktet. Imidlertid anses dette som ønskeligt ud fra såvel botaniske som kulturhistoriske og geologiske/udsigtsmæssige forhold.

Delområde 16: Bakkedrag med hede- og overdrevsvegetation (Studebjerg). Bakkedraget er i ret betydeligt omfang tilgroet med træer og buske af især Skov-Fyr/Klit-Fyr, Bjergfyr, Birk og Gran. Dette gælder især mod øst, hvor bevoksningerne tillige opnår en betydelig højde og tæthed. På sydskrænten findes enkelte Enebuske og mod øst større bevoksninger af Gyvel. Sydøstskellet mod vandværket er markeret ved en række høje Østrisk Fyr. Langs østskellet mod sommerhusene findes en kraftig bevoksning af Rynket Rose. På sydskrænten findes større åbne partier, hvor der mod skræntfoden bl. a. vokser Hedelyng. Opadtil bliver vegetationen tættere og mere græsdomineret. Foroven og på nordskrænten findes større partier domineret af Revling. Mod øst ud for vandværket er der et lavere, mere åbent areal med en del Hedelyng. Bakken med dens "klatretræer" i form af mere eller mindre forkrøblede Skov-Fyr/Klit-Fyr er et populært opholdssted for publikum.

Plejekforslag: Fjernelse af Rynket Rose, om muligt også i skel. Bevaring af Enebuske i hele delområdet samt af enkelte markante Skov-Fyr/Klit-Fyr og løvtræer/buske i sydøsthjørnet ved skræntfoden. Rydning af øvrige træer og buske. Der iværksættes eventuelt græsning eller høslæt efter nærmere henstilling fra Frederiksborg Amt. Rydningsarbejderne er ganske omfattende, og de vil resultere i en tilstand, hvor Studebjerg formentlig er mindre bevokset med træer og buske, end på fredningstidspunktet. Imidlertid anses dette som ønskeligt ud fra såvel botaniske som geologiske/udsigtsmæssige forhold.

Delområde 17: Fladere areal med hedevegetation (Studebjergsletten). Især langs kanten findes en del spredte bevoksninger med Skov-Fyr/Klit-Fyr. Desuden findes Bjerg-Fyr spredt i delområdet samt mindst én Enebusk, en enkelt Gyvel mod sydvest og en større Birk mod sydøst. Vegetation af Rev-

ling og Hedelyng dækker store dele af delområdet, og stedvist findes partier bevokset med lav. Rynket Rose vokser dels spredt, dels i en tæt bevoksning langs østskellet mod sommerhusene. På den anden side af dette skel vokser især høje Graner, der allerede skærmer udsigten mod sommerhusene en del.

Plejekforslag: Fjernelse af Rynket Rose, om muligt også langs skel. Bevaring af Enebuske. Bevaring af Skov-Fyr/Klit-Fyr samt enkelte markante løvtræer/buske i bevoksningerne nær østskellet samt i en bræmme langs den sydlige halvdel af delområdets grænse til Rågelejevej. Ved beskæring og eventuel senere rydning bør det sikres, at bevoksningerne af Skov-Fyr/Klit-Fyr og løvtræer/buske ikke breder sig væsentligt og, at eventuelle Enebuske fristilles fra dem. Der iværksættes eventuelt græsning eller høslæt efter nærmere henstilling fra Frederiksborg Amt. Rydningsarbejderne vil resultere i en tilstand, hvor delområdet formentlig er mindre bevokset med træer og buske, end på fredningstidspunktet. Imidlertid anses dette som ønskeligt ud fra såvel botaniske som geologiske/udsigtsmæssige forhold.

Delområde 18: Mose og småsøer mv. (del af Hanebjerg Mose). Delområdet er stærkt tilgroet med især Tagrør. Desuden findes meget opvækst af Birk, især mod øst, samt Pil.

Plejekforslag: Rydning af træer, buske og Tagrør. Delområdet vil sandsynligvis hurtigt gro til igen, hvis der ikke foretages hyppig gentagelse af rydningen eller, om muligt, gennemføres græsning. Med hensyn til græsning må det bemærkes, at arealet i ret høj grad består af små tilgroede tørvegrave. Der iværksættes eventuelt græsning eller høslæt efter nærmere henstilling fra Frederiksborg Amt. Eventuelle Rynket Rose fjernes.

Delområde 19: Areal med P-plads og hedevegetation mv. Mod øst et areal med Hedelyng og en enkelt Ene, der er under kraftig tilgroning med især Bjerg-Fyr. Ved kiosken findes små blandede, høje bevoksninger af løv- og nåletræer. Syd for kiosken en stribe graner, der forsætter langs vejen mod syd.

Plejekforslag: På det østlige hedeareal ryddes træer og buske bortset fra Ene og de to Skov-Fyr nær P-pladsen. Umiddelbart nord for kiosken ryddes de fire ret svage Graner. Der kan ske en naturlig foryngelse af bevoksningen ved kiosken gennem beskæring og udtynding til fordel for løvtræer og Skov-Fyr. Eventuelle Rynket Rose fjernes.

Litteratur

Andersen, S.A., 1950: Rågeleje Egnens Geologi. - Meddelelser fra Dansk geologisk Forening, 11: 543-557.

Bittcher, J. & Nielsen, P.S., 1991: Entomologiske interesser på Heatherhill (upubliceret rapport udarbejdet af Natur & Ungdom for Frederiksborg Amt). 5 pp. Holte.

Floris, S., 1964: Turen går til Heatherhill. - Varv, 2: pp. 25-29. - (Vejby-Tibirke Årbog 1968-69: 30-35).

Frederiksborg Amt, 1991 (revideret 1994): Heatherhill (vandretursfolder).

Frederiksborg Amt, 1998 (i trykken): Regionplan 1997 for Frederiksborg Amt. Hillerød.

Gravesen, P., 1976: Foreløbig oversigt over botaniske lokaliteter, I. Sjælland. 377 pp. Fredningsstyrelsen, København.

Galler, D., 1966: Livet paa Heather Hill. - Frederiksborg Amts Avis, 26./2. 1966. - (Vejby-Tibirke Årbog 1968-69: 20-29).

Helsing Kommune, 1992: Helsing Kommuneplan 1992-2001. 40 pp.

Holmen, M., Vincents, V., Løwenstein, B. & Wederkinch, E., 1989: Overvågning af padde- og krybdyrlokaliteter i hovedstadsregionen 1989 (rapport udarbejdet af Natur & Ungdom for Hovedstadsrådet). - Hovedstadsrådets naturovervågningsrapport 75: 278 pp. Valby.

Holmen, M., 1992: Naturpleje af Heatherhill. - Sådan ligger landet, 12: 2pp.

Hovedstadsrådet, 1987: Heder i hovedstadsregionen omfattet af naturfredningslovens § 43a. - Hovedstadsrådets planlægningsrapport 51: 37 pp. Valby.

Hovedstadsrådet, 1987: Overdrev i hovedstadsregionen. - Hovedstadsrådets planlægningsrapport 52: 175 pp. Valby.

Møller, S.E., 1958: Det forladte landsted paa Sjællands nordkyst. - Politiken 25./5. 1958: 21.

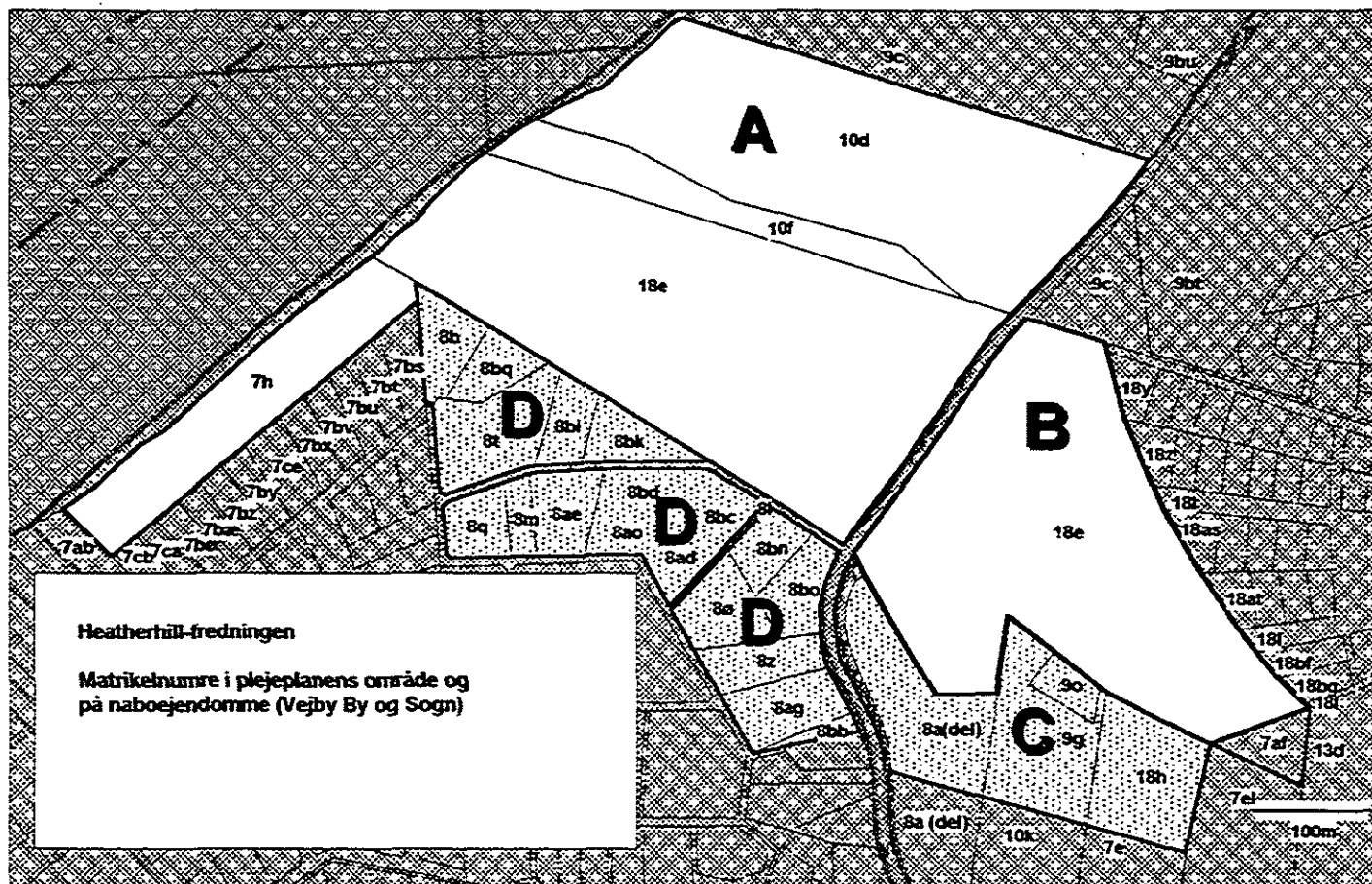
Skov- og Naturstyrelsen, ca. 1990: Driftsplanbidrag for Tisvilde-Frederiksværk distrikt (upubliceret).

Miljø- og Energiministeriet, 1998: Rødliste 1997. 208 pp. Kalø.

Skov- og Naturstyrelsen, 1993: Vejledning om naturbeskyttelsesloven. 250 pp. København.

Skov- og Naturstyrelsen, 1993: Naturplejebogen. 153 pp. København.

Aagaard, K.L., 1969: Heatherhill-fredningen. - Vejby-Tibirke Årbog 1968-69: 36-38.



Ejere og grundejersammenslutninger

Pr. januar 1997

Alle ejendommene ligger i Vejby By og Sogn i Helsing Kommune.

Alle ejendommene er beliggende i postdistrikt 3210 Vejby.

Plejeplanens område:

Matr.nr. 7h, 10d, 10f, og 18e (inkl. vejen Svanemosen)	Helsing Kommune Teknisk Forvaltning Postboks 10 Rådhusvej 3 3200 Helsing	Tlf. 48 72 72 48 Fax 48 72 72 35
--	--	-------------------------------------

Naboejendomme:

*Landliggersammenslutningen
i Helsing Kommune
(paraplyorganisation
for sommerhusejendommene):*

v./find. Flemming Denker
Engbakken 64
2830 Virum

v./best.medl. Bent Ottosen
Gartnerkrogen 17
3500 Værløse

(sommer:)
Kærvej 6
3210 Vejby

*Klitgårdens
Grundejerforening:*

v./find. Jesper Lund
Brogårdsvej 33
2820 Gentofte

Matr.nr. 7bs
(Ved Skrænten 21)

Peter Anton Jahn
Vendersgade 10, 3.th
1363 København K

Matr.nr. 7bt
(Ved Skrænten 19)

Victor Harry Fløistrup
Godthåbsvej 121, 3.th
2000 Frederiksberg

Matr.nr. 7bu
(Ved Skrænten 17)

Arne Gyes
Stenløkken 5
3460 Birkerød

Matr.nr. 7bv
(Ved Skrænten 15)

Nete Tørngren
Frederiksgade 17 B, st.tv
3400 Hillerød

Matr.nr. 7bx (Ved Skrænten 13)	Ester Larsen Bellisvej 7 2720 Vanløse	
Matr.nr. 7ce (Ved Skrænten, fælles- og vejareal)	<i>Klitgårdens Grundejerforening</i> v./H.C. Andreasen Pile Allé 15 2840 Holte	
Matr.nr. 7by (Ved Skrænten 11)	Eva Nielsen Jægersborg Allé 71 A 2920 Charlottenlund	
Matr.nr. 7bz (Ved Skrænten 9)	Kaj Lindhart Thomsen Solsortvang 4 3450 Allerød	
Matr.nr. 7bæ (Ved Skrænten 7)	Kim Donald Trøjborg Slettebjerget 86, Ny Hammersholt 3400 Hillerød	
Matr.nr. 7bø (Ved Skrænten 5)	Ove Dahlstrøm Schjerning Grønnevang 19 2970 Hørsholm	
Matr.nr. 7ca (Ved Skrænten 3)	Edith Larsen Sprogøvej 29, 3.mf 2000 Frederiksberg	
Matr.nr. 7cb (Ved Skrænten 1)	Birgit Lund Brogårdsvej 33 2820 Gentofte	
<i>Grundejerforeningen Hanebjerg Plantage:</i>	v./fmd. Kim A. Hueg Fannys Allé 11 2900 Hellerup	Tlf. 39 62 23 13
Matr.nr. 8b (Hanebjerg Skovvej 48)	Ole Lynggaard Vestre Paradisvej 75 2840 Holte	
Matr.nr. 8bi (Hanebjerg Hulvej 4)	Kim Arthur Hueg Fannys Allé 11 2900 Hellerup	
Matr.nr. 8bk (Hanebjerg Hulvej 2)	Anne-Marie Vangkilde Rantzaugade 18, 4.th 2200 København N	

Matr.nr. 8bq
(Hanebjerg Skovvej 46)

Ole Lynggard
Vestre Paradisvej 75
2840 Holte

Matr.nr. 8t
(Hanebjerg Skovvej 42)

Harry Robert Davidsen Meistrup
Aksel Møllers Have 4, 6.tv
2000 Frederiksberg

Matr.nr. 8l
(Hanebjerg Hulvej)

Grundejerforeningen Hanebjerg Plantage
(se ovenfor)

*Studebjergslættens
Grundejerforening:*

v./ fmd. Jørgen Henriksen
Nyvej 8 A
3050 Humlebæk

Matr.nr. 18as
(Studebjergvænget 2)

Peder Pedersen
Stationsvej 11
3210 Vejby

Matr.nr. 18at
(Lyngagervænget 1)

Johan Johansen
Bernhard Bangs Allé 5, 4.tv
2000 Frederiksberg

Matr.nr. 18bf
(Hedegårdsvænget 10)

Hanne Elisabeth Aarup
Fordresgårdvej 3
2400 København NV

Matr.nr. 18bg
(Hedegårdsvænget 12)

Therkild Strunge Therkildsen
c/o Royal Danish Consulate General
10877 Wilshire Boulevard, suite 1105
Los Angeles, CA 90024-4341, USA

Matr.nr. 18l
(Studebjergvænget,
Lyngagervænget og
Mosestien)

Studebjergslættens Grundejerforening
(se ovenfor)

Matr.nr. 18y
(Rågemarksvej 2)

Regitze Lovmand Hvid
Frederiksdalsvej 76 D, 2.th
2830 Virum

Matr.nr. 18z
(Studebjergvænget 1)

Inge Balder
Skovduevej 4
2970 Hørsholm

Udenfor grundejerforeninger:

Matr.nr. 9c (fredsskov mv. ved Strandbjerggård)	Miljø- og Energiministeriet v./Tisvilde Statsskovdistrikt Arresødalvej 79 3300 Frederiksværk	Tlf.4212 00 50
Matr.nr. 7ab (Dyssevænget 14)	Lars Steen Erik Ruus Paulsen Irishaven 25, Smørumnedre 2765 Smørum	
Matr.nr. 7af (Studebjerg Vandværk)	Helsing Kommune (se ovenfor)	
Matr.nr. 7el (del af Hanebjerg Mose)	Flemming Ellehauge Pedersen Hvidekærvej 17 3200 Helsing	
Matr.nr. 8a (Rågelejevej 16)	Christina Diana Christensen Rågelejevej 16 3210 Vejby	
Matr.nr. 18h (Svanemosen 6)	Sun-Mee Ann Antons & Kim Antons Bukkeballevvej 13 B 2960 Rungsted Kyst	
Matr.nr. 9g (Svanemosen 2)	Lise Falsø Prinsessegade 11, 4.tv 1422 København K	
Matr.nr. 9o (Svanemosen 4)	Fin Theede & Jonna Theede Elsdyrsgade 9 st 1324 København K	
Rågelejevej	Frederiksborg Amt Teknik & Miljø Vej- og Trafikafd. Kongens Vænge 2 3400 Hillerød	Tlf. 48 20 50 00

Teknik & Miljø

FREDERIKSBORG AMT



**Plejeplan for Heatherhill
Helsingør Kommunes del af fredningen**

Udgiver: Frederiksborg Amt
Teknik & Miljø, Landskabsafdelingen
Kongens Vænge 2, 3400 Hillerød
Tlf. 48 50 20 00

Fotos fra fly: KMS og Scankort I/S

Tekst, øvrige fotos og kort/MapInfo: Mogens Holmen

Tryk: Frederiksborg Amtsgård

Oplag: 100

Udgivet: Juli 1998