

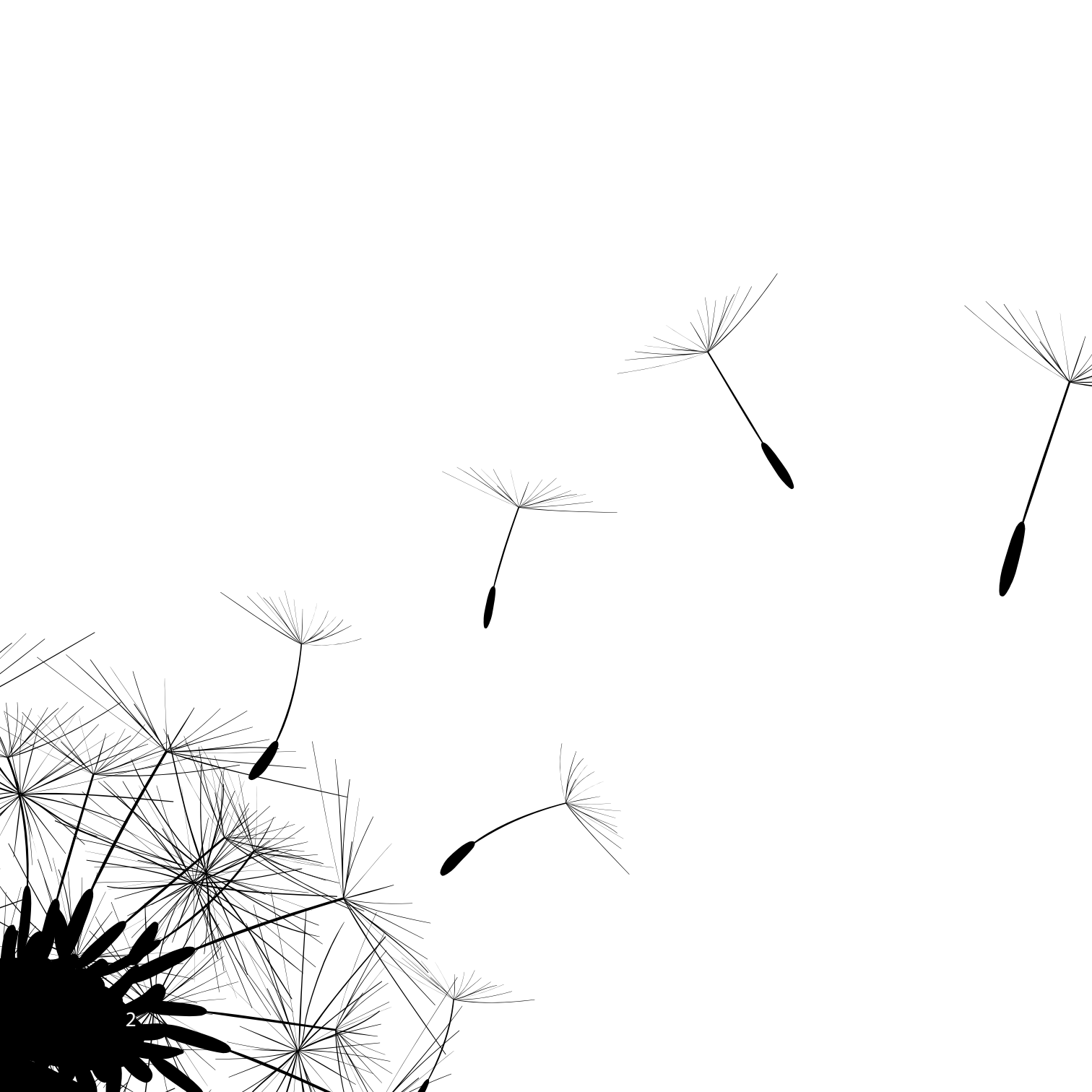


Gribskov
Kommune

NÆRHED

- NATUR OG LOKALSAMFUND

Strategi for bæredygtig udvikling 2019



FORORD

Udviklingen i Gribskov Kommune handler om at beskytte de kvaliteter vi har og at udvikle os i fællesskab. Langsigtede løsninger må bygge på samarbejder og de initiativer vi tager sammen med andre, er derfor centrale for en bæredygtig udvikling.

De nære kvaliteter er i fokus i vores perspektiv på bæredygtig udvikling. Det vi deler sammen, det vi skaber sammen. De synlige resultater, hvor vi ved, at vi sammen rykker på opgaveløsningen. Naturen er en særlig kvalitet, der giver mange gode oplevelser i hverdagen og som vi derfor har særligt fokus på.

Strategi for bæredygtig udvikling 19 bygger videre på den ramme, der blev lavet med Bæredygtighedsstrategi 2016. En ramme, der stadig er gældende og hvor de aktuelle konkrete eksempler vi har på vores arbejde for bæredygtighed er opdateret.



Anders Gerner Frost
Borgmester



INDHOLDSFORTEGNELSE

6	Målsætninger og fokusområder
9	Indsatsområder
10	— At forstå og kende vores værdier
12	— Gode fællesskaber
14	— God tilgængelighed
16	— Bedre miljø
18	— Fremme biodiversitet
20	Bæredygtighedsstrategien og FNs verdensmål

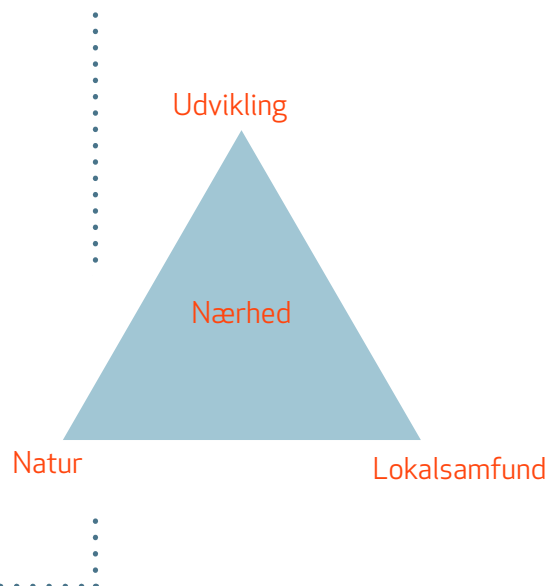
MÅLSÆTNINGER OG FOKUSOMRÅDER

Bæredygtig udvikling i Gribskov Kommune handler om at tage udgangspunkt i områdets særlige kvaliteter - naturen og lokalsamfundene - og at bruge disse til at skabe udvikling. Naturen har stor rekreativ værdi, byder på oplevelser og mulighed for at bevæge sig, men kommunens naturkvalitet er under pres og den er derfor vigtig at bevare. Lokalsamfundene er drevet af lokalt engagement og tilbyder nærhed til faciliteter som skoler og idræt, og er også tæt på naturen omkring.

Kommunens kvaliteter handler om det, der er tæt på, den lokale kontekst, og de oplevelser og indtryk man får i omgivelserne. Samlet set kan kernen i kommunens kvaliteter betegnes som værende: Nærhed.

Byrådet vil:

- være et godt eksempel for at skabe en bæredygtig udvikling i Gribskov Kommune
- have fokus på udvikling af bæredygtige attraktive byer og lokalsamfund
- lade sig inspirere af lokale initiativer og samarbejde om bæredygtighed
- understøtte socialt engagement og lokale fællesskaber
- mindske miljøbelastningen og fremme biodiversitet



Bæredygtighedsstrategiens principper

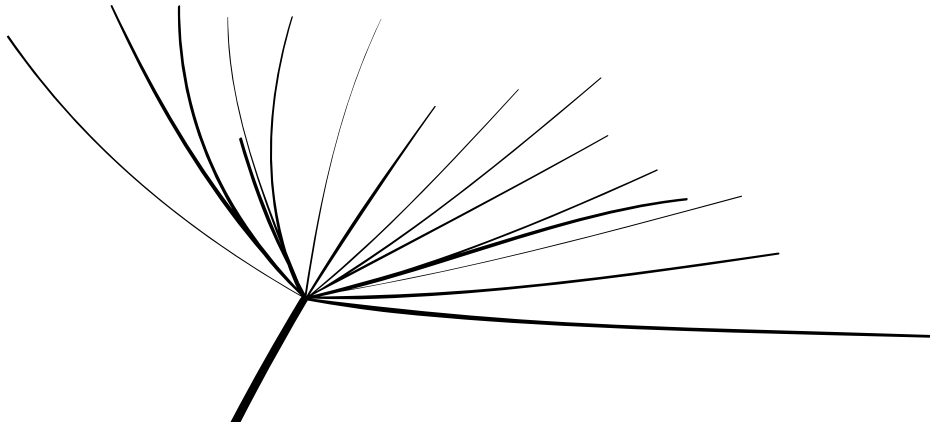
Bæredygtighedsstrategien supplerer kommunens øvrige strategier og udgør et overordnet tankesæt for hvordan kommunen arbejder med bæredygtighed. Arbejdet med bæredygtighed i Gribskov Kommune vil tage udgangspunkt i følgende principper:

Det skal motivere og må gerne være sjovt

Bæredygtighed handler traditionelt om at arbejde med miljøhensyn. Kernen i bæredygtig udvikling handler om at bevare de ressourcer og kvaliteter vi har, samtidig med at vi sikrer fremtidige udviklingsmuligheder. Eksempler for bæredygtighed skal være motiverende og give merværdi, frem for at være en hindring eller en løftet pegefinger om forbud. Det skal være noget man har lyst til og det må gerne være sjovt.

Det skal være synligt og konkret

Strategien er ikke en masse ord og uklare formuleringer, men handler om konkrete gode eksempler. Konkrete eksempler kan let fortælles videre og kan skabe en fælles forståelse for hvad kommunen er og kan. Tiltag skal helst kunne ses og opleves.





INDSATSOMRÅDER

Indsatsområder under bæredygtighedstrategien er:

- Forstå og kend vores værdier
- Gode fællesskaber
- God tilgængelighed
- Bedre miljø
- Fremme biodiversitet

De enkelte indsatsområder gennemgås på de følgende sider.

AT FORSTÅ OG KENDE VORES VÆRDIER

De kvaliteter man oplever i nærområdet er ofte noget man tager for givet. Viden om konkrete steder og lokale områder kan formidles og læres, ud fra tanken - man sætter pris og passer på det man kender. Gribskov Kommune har mange særlige kvaliteter i de enkelte lokalsamfund og naturområder. De mange lokalsamfund er karakteriseret ved en høj grad af engagement og tætte fællesskaber og naturen byder på storslåede oplevelser i en mangfoldighed af naturtyper.

Kommunens særlige kvaliteter er også et stort aktiv for hele hovedstadsregionen og kommunen har et stort antal besøgende fra både Danmark og andre lande. Kommunens særlige natur, lokalsamfund og lokal virkelyst er også grundlag for turismeudvikling og oplevelsesøkonomi.

Med udviklingen af Nationalpark Kongernes Nordsjælland sker der fornyet fokus på kommunens natur og kulturhistorie, som grundlag for videre vækst.

For at understøtte lokale initiativer har kommunen særligt fokus på at arbejde med samskabelse og understøtter også nye initiativer, der er med til at løfte kommunens betydning i regionen.



Eksempler på hvad vi gør og vil

Gribskov Kommune har i en årrække afholdt Grøn Uge i samarbejde med en lang række foreninger og interesseorganisationer. Grøn Uge er et tilbud rettet mod børn og unge, der byder på naturoplevelser og læring. Stort set alle aktiviteter under Grøn Uge løftes af frivillige. Gribskov Kommune støtter Haver til maver, der er et unikt tilbud til børnehaver og skoler, hvor børnene selv er med til at lave kulinariske skolehaver og derigennem både lærer om dyrkning og får madoplevelser.

Genopretningen af Søborg Sø er på trapperne og vil være et nyt væsentligt aktiv for biodiversitet og friluftsliv i kommunen.

For at understøtte kendskab til natur og friluftsliv, har Gribskov Kommune en naturvejleder, som formidler natur og dens mulighed for læring og undervisning for kommunens børn, lærere og pædagoger samt "Den mobile Grejbank", der faciliterer og understøtter skoler, institutioner og foreningers brug af uderummet. Grejbanken har oprettet baser med friluftsudstyr ved eks. Gilleleje Havn, Ramløse Havn og Kagerup Station. Også Højbjerghytten i Helsingør er base for kommunens indsats for natur-og friluftsliv for børn, unge og foreninger.

Med udviklingen af Nationalpark Kongernes Nordsjælland skabes der fornyet fokus og kendskab til vores værdier – skov, søer, kyst, lokalsamfund og lokale fødevarer.

Gribskov Kommune deltager i et projekt med screening af kommunens værdifulde kulturmiljøer. Projektet gennemføres i samarbejde med Museum Nordsjælland og Arkitektskolen Aarhus, og arbejdet er blandt andet finansieret af Realdania. Kulturmiljøerne screenes ikke kun ud fra et bevaringsperspektiv, men også ud fra at de skal have værdier der potentielt kan styrke branding af kommunen og tiltrække nye borgere og turister ved at aktivere de gode fortællinger/historier kulturmiljøerne rummer. Screeningen danner baggrund for revision af udpegning af kulturhistoriske bevaringsværdier i kommuneplanen.

GODE FÆLLESSKABER

Kommunen er karakteriseret ved stærke fællesskaber omkring de enkelte lokalsamfund og kommunen har et meget aktivt og bredt funderet foreningsliv.

Gode fællesskaber er en styrke. Fællesskaber giver mulighed for at kunne engagere sig og er grundlaget for stærke lokalsamfund, hvor man kan være sammen om at få ting til at ske. At understøtte gode fællesskaber handler også om at understøtte mental sundhed og forebygge ensomhed.

Fællesskaber handler om at være del af noget og at have noget at skulle møde ind til. Det er et særligt fokus i forhold til beskæftigelse og unge.

At dele noget er også med til at skabe sammenhold og deleøkonomi kan være med til at mindske miljøbelastningen.



Eksempler på hvad vi gør og vil

Kommunen arbejder løbende med at optimere brugen af kommunens bygninger, blandt andet gennem initiativet om 'Kloge kvadratmeter', hvor aktiviteter samles i bestemte bygninger. Når aktiviteter samles understøtter også mødet mellem forskellige foreninger og brugere, der vil være med til at styrke de lokale fællesskaber.

Grundlaget for etableringen af Nationalpark Kongernes Nordsjælland bygger på lodsejernes frivillige deltagelse. Den videre udvikling af nationalparken vil være væsentlig for kommunens udvikling og de enkelte grundejeres interesse og opbakning er afgørende for at det kan lykkes.

Kommunens ungdomscenter HUC ved Helsingør har gennem mange år sikret at alle unge har mulighed for at deltage i centerets aktiviteter ved at have en bus til at hente unge på de enkelte skoler, samt give mulighed for at blive kørt hjem efter besøget.

Kommunen indgår i et nordsjællandsk samarbejde om arbejdskraft, bestående af de 9 Nordsjællandske kommuner. Formålet med samarbejdet er, at virksomhederne får den mest kompetente arbejdskraft, men også at have fokus på opkvalificering og efteruddannelse af de ledige borgere indenfor områder, hvor der er mangel på arbejdskraft.

Der er særlige forløb for unge, der er udsatte i forhold til at gennemføre en ungeuddannelse, hvor de tildeles en kontaktperson, der er med til at tage dem i hånden, når det er nødvendigt. Et fælles projekt kaldet Next Step giver de unge en intro til uddannelsessystemet, men også samfundsmæssige spørgsmål og sundhed.

Kommunen har igangsat et pilotprojekt på 7. klasse niveau i et tæt samarbejde mellem skolen, Jobcentret, UU og lokale Gribskov virksomheder. Formålet er at motivere og målrette valget af uddannelse for de unge ved at give dem indsigt i forskellige brancher (især, fokus på håndværks- og servicefag, som oplever en markant nedgang af unge, der uddanner sig indenfor disse fag).

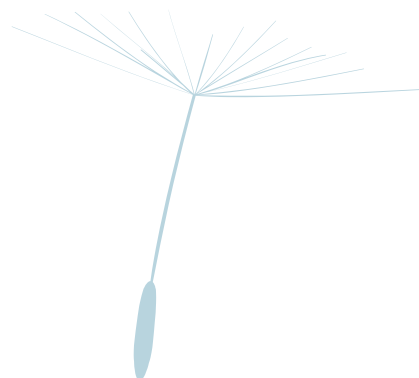
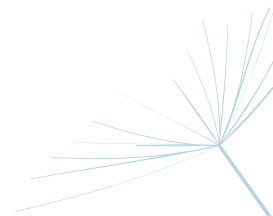
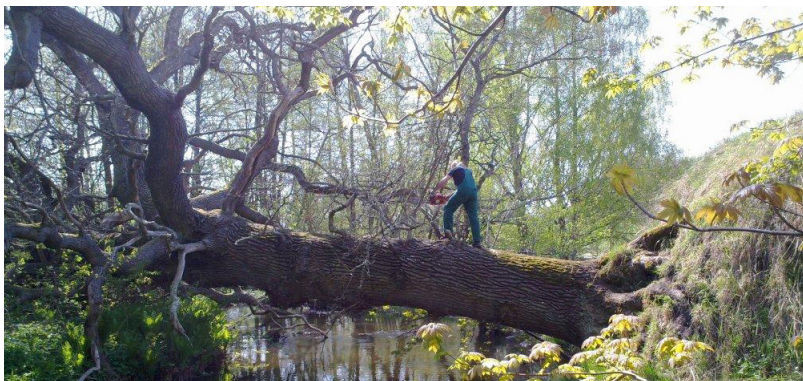
Livredningstjenesten har løbende givet unge særlige tilbud, der dels gør dem til en del af et fællesskab og dels giver dem mulighed for at prøve sig selv i forhold til nye udfordringer og opdage egne nye kompetencer.

GOD TILGÆNGELIGHED

I Gribskov Kommune er naturen, kysten og de lokale fællesskaber ressourcer, som alle så vidt muligt skal have adgang til, også personer med handicap.

At have mulighed for at orientere sig er grundlaget for at kunne vælge aktiviteter og derfor også mulighed for at kunne engagere sig i sit lokalområde.

At sikre god tilgængelighed handler derfor både om den fysiske tilgængelighed, der er med til at sikre adgang for alle, men også muligheden for at være med i noget, at kunne tilgå informationer og have viden til rådighed.



Eksempler på hvad vi gør og vil

Kommunen har en lang tradition for løbende dialog med lokalsamfund og foreninger. Det grønne dialogforum mødes flere gange året og omfatter de grønne organisationer, lokalforeningsrådet og repræsentanter for grundejere. Gennem flere årlige møder sikres en tæt dialog og kontinuerlig vidensopbygning. Gribskov Kommune afholder også årligt temamøde for formændene fra alle grundejerforeninger.

Som noget nyt besøger byrådet de enkelte lokalsamfund, hvor der afholdes lokale dialogmøder, der er med til at understøtte et kendskab på tværs og giver politikerne et unikt indblik i de enkelte lokalsamfunds interesser og engagement.

Friluftsguiden er en digital oversigt over friluftstilbud, der giver mulighed for at planlægge egne ruter og giver inspiration til oplevelser i naturen. Gribskov Kommune leverer information til guiden.

Kommunen har løbende fokus på at sikre og styrke tilgængeligheden i kommunens bygninger. Handicaprådet giver løbende input til kommunens arbejde, blandt andet i forbindelse med større anlægsprojekter og udarbejdelse af plangrundlag for byområder. Foreningers mulighed for at anvende kommunens bygninger søges også løbende udvidet.

Kommunen har godkendt en stiplan, der bygger på en lang række forslag fra borgere. Da kommunen dækker et geografisk stort areal vil det ikke være økonomisk muligt at realisere alle ønskede forløb, men Byrådet har i budget 2020-2023 afsat midler til realisering af en række stiforløb. Nogle ny stiforløb i kommunen bygger på lokale initiativer og er markering af ruteforløb frem for anlæggelse af egentlige nye stier. Det gælder eksempelvis Kirkegårdsruten i Gilleleje, Perimeterstien i Græsted og Pilgrimsruten fra Esrum til Tisvilde.

Der er løbende fokus på at udbygge de overordnede veje, herunder vejen mellem Græsted og Gilleleje

Adgang til kysten er løbende et fokusområde. Gribskov Kommune har hidtil deltaget i et tværkommunalt projekt om en fælles løsning for at sikre kyststrækningen. Derudover arbejdes der med formidling på kysten ud fra devisen "det er bedre at vejlede og byde velkommen – end skrive hvad der er forbudt"

BEDRE MILJØ

På globalt plan opleves i dag voldsomme klimaforandringer, som kun vil tiltage i de kommende år. For at mindske vores påvirkning på miljøet og klimaet, er det vigtigt med et øget fokus på ressourceforbrug.

Gribskov Kommune arbejder løbende med at sænke kommunens CO₂-aftryk og forbedre miljøet. Dette gøres blandt andet ved at energioptimere vores bygninger og øge affaldssorteringen, så flere materiale kan genanvendes.

Kommunen har som myndighed en væsentlig rolle i at sikre at miljølovgivningen overholdes, blandt andet gennem tilsyn med virksomheder og administration af jordforureningsager.

Eksempler på hvad vi gør og vil

Kommunen energioptimerer løbende den kommunale bygningsmasse, blandt andet ved at realisere anbefalinger i bygningernes energimærker, ved at digitalt registrere og styre energiforbruget og ved at skifte til energioptimeret belysning.

Gribskov Kommune har vedtaget en affaldsplan, der indeholder målsætning om at opnå en større sorteringsgrad for husholdningsaffald, for at nedbringe størrelsen af restaffaldsfraktionen, at fjerne skadelige stoffer og problemaffald og at arbejde med smartere digitale affaldsløsninger, både i form af sensorer og i forbindelse med kommunikation. Der er derudover fokus på samarbejde, videndeling og dialog.

Der er igangsat et projekt om implementering af øget sortering i alle kommunale institutioner, med sortering i flere fraktioner. Projektet er med til at skabe synlighed og deraf læring i forhold til børn og unge også.

Kommunens børn og unge kommer på besøg på genbrugsstationerne for at lære om håndtering af ressourcer. På genbrugsstationerne er opsat solceller og i Højelt også en vindmølle. Anlæggene er med til at skabe synlighed om en samlet fortælling om ressourcekredsløb og genbrug.

Gribskov Kommune har i samskabelse med foreningen "De Gode Ting" etableret et telt på genbrugsstationerne med det formål at øge direkte genbrug af ting. Tiltaget kaldes som foreningen De gode ting og driften varetages af "De Gode Ting". Foreningen er paraplyorganisation for godkendte frivillige organisationer med almennyttigt formål hjemmehørende i Gribskov Kommune. Indtægterne tilfalder foreningerne. Formålet er at øge genbruget, mindske mængden af affald og støtte det lokale foreningsliv.

I forbindelse med udarbejdelse af planer er der løbende fokus i forhold til at sikre et miljøhensyn. Der arbejdes eksempelvis med at reservere tilstrækkeligt areal til planlagt fremtidig affaldssortering i flere fraktioner. Der er også særligt fokus på regnvandshåndtering og at håndtere regnvand på overfladen, fremfor at etablere anlæg under jorden. Derved spares en del materialer såsom rør, ligesom efterbehandlingen med rensning af regnvandet undgås.

FREMME BIODIVERSITET

Biodiversitet er et udtryk for variation i den levende natur. Biodiversiteten er under pres. For at stoppe tabet af biodiversitet kræver det en indsats på globalt- og nationalt plan, men den enkelte indsats indenfor kommunegrænsen tæller også i det store regnskab. Gribskov Kommune arbejder løbende med at stoppe tilbagegangen og skabe mulighed for at øge biodiversiteten. Biodiversiteten er for mange ikke synlig, men den er afgørende for naturens kvalitet og eksistensgrundlag.

I Gribskov Kommune er vi rige på naturværdier. Vi har mange naturområder at være stolte af og værne om og har hele repertoireet af naturtyper fra kystskrænter, skove, enge, overdrev, heder, moser, vandløb til små vandhuller.



Eksempler på hvad vi gør og vil

Kommunen udarbejder løbende en oversigt over kommunens naturindsatser i forhold til naturpleje, naturbeskyttelse og overvågning af arter. Oversigten over naturindsatser er at skabe et fælles afsæt for borgere, lodsejere, interesseorganisationer og kommunen i det videre arbejde med biodiversitet og natur i Gribskov Kommune.

Kommunen har igangsat en revision af den gældende naturindsatsplan, der skal ende op med en liste over konkrete tiltag der ønskes udført i 2020-2023.

Kommunen har derudover besluttet at udarbejde en naturpolitik.

Gribskov Kommune blev certificeret som Bi-venlig kommune i 2017 og har udsået bivenlige blandinger på arealer i Helsingø og Græsted. Der er derudover uddelt blomsterfrø med opfordring til borgere om at have bivenlige haver.

Gribskov Kommune varetager kun drift af kommunale arealer i det omfang, det vurderes at være nødvendigt. På nogle arealer tages eksempelvis høslet, der er med til at øge biodiversiteten. Kommunen har siden 2000 ikke benyttet sprøjtemidler på de kommunale arealer, med undtagelse af bekæmpelse af den invasive kæmpe-bjørneklo.

En forudsætning for at sikre bestande af truede arter er at kende deres levesteder og udbredelsesområder. En række truede arter er omfattet af den statslige overvågning. Herudover findes også arter, som enten er sjældne eller fredede på nationalt plan, hvor udvalgte arter overvåges af kommunen, eksempelvis løgfrø.

I forbindelse med udarbejdelse af plangrundlag er der særligt fokus på at tilgodese beskyttet natur og at vælge hjemmehørende arter ved anlæggelse af ny beplantning. Planafdelingen oplever derudover en stigende interesse for at ubebyggede arealer skal have karakter af at være 'vild med vilje'.

I Valby er etableret et leslåningslaug, der drifter Valby Tingsted, hvor der gror priklæbet gøgeurt, en fredet orkide. Høslet har været med til at øge antallet af orkideer og laugene er med til at understøtte det lokale fællesskab.

Bæredygtighedsstrategien og FNs Verdensmål

Bæredygtighedsstrategien er en oversigt over hvordan Gribskov Kommune arbejder med bæredygtig udvikling i dag. Den relaterer sig ikke direkte til FNs Verdensmål for bæredygtig udvikling.

Verdensmålene relateres i Gribskov Kommune til konkrete opgaver, og er eksempelvis indarbejdet i Planstrategi 2019.



Bæredygtighedsstrategi 2019
Lokal Agenda 21

